

中小企業サポートかながわ



第301号 2026年5月1日発行

5

ジギョケイ
で備え

進め！中小企業

 (株)林田技研
TEL 046(246)4520 <http://www.hayashidagiken.co.jp/>

Before After

備えのチカラ

ジギョケイ※で備え 進め！中小企業

※ジギョケイ…事業継続力強化計画

「もっと早く知りたかった！」——専門家を味方に、人命と経営どちらも守れる企業へ

株式会社林田技研

Before

ジギョケイとの出会い

株式会社林田技研は、18歳の頃から金属加工に従事していた代表取締役の林田 康秀氏が、2005年1月に創業した金属加工会社だ。創業当初から、極めて高い精度が求められる半導体装置部品を中心に事業を行っており、そこで培った精度とノウハウを生かし、加工精度や納期だけでなく、使用する材料から図面の精度など、あらゆる要求をされる航空宇宙部品にも事業を拡大してきた。

高精度を誇る当社ではあるが、整備できていない部分が多かった(例えば組織図の作成など)。また、大企業並みとはいわないが、必要最低限の整備とマニュアル化が大きな課題となっていた。

そのため、まずは専門家に相談しながら、組織図やフローチャートを作成するなど、少しずつ整備していった。しかし、解決しなければいけない課題が多く、頭を悩ませていた。

どのようにしたら会社の機能を高めていけるだろうか——そのような思いを抱えている中、中小企業等を対象にしたセミナーに参加したときに、KIPの「BCP作成等支援専門家派遣事業」を知った。



今回お話を伺った専務取締役の林田 佳澄氏

After

KIPのBCP作成等支援専門家派遣事業のサポート

会社の機能を高めていくための1つとして、災害への備えが重要だということは認識しており、事業継続力強化計画(以下、ジギョケイ)策定の必要性も分かっていたが、日々の業務に追われ、これまで手を付けられずにいた。

BCP作成等支援専門家派遣事業を利用してからは、専門家からのアドバイスを受け、後回しになっていたジギョケイの策定に取り組めるようになった。「事業継続力」や「専門家」と聞くと、かしこまったイメージで、難しい作業だと思い込んでいたが、実際に利用してみると、専門家は明るく丁寧で、無料とは思えないくらいフォローしてもらうことができた——「もっと早く知りたかった！」。

▶▶ BCP作成等支援専門家派遣事業とは？詳細は4-5ページ

また、利用前は、ジギョケイは策定して終わりだと思っていた。しかし、専門家との対話の中で「作って終わりじゃない。これからどう生かしていくかが大切」、「人命の安全確保は最優先だが、事業を継続していくことで社員の生活が守られていく。どちらか一方だけではだめなのだ」と考え方が大きく変わった。

安心感を持ってもらえる企業へ

ジギョケイを策定したことで取引先に安心感を持ってもらえるのではないかと、新規開拓にも以前より増して積極的になることができた。また、海の近くに多数所在している取引先に対しても、有事の際に頼っていただけるのではないかと考えている。

さらに、技術を継承していくために若い人材を採用する上で、ジギョケイの認定は、当社を選んでもらえる安心材料になると期待が高まる。

漠然とした課題を抱え込んでしまう中小企業が多いが、少しの一步で支援してくれる人と出会える。専門家を味方に、進むときが来た。



社員の意見を大切にする当社では、これからもジギョケイを全社でブラッシュアップしていく

会社概要

株式会社林田技研

代表取締役 林田 康秀 主要事業：真空内および周辺機器部品加工・非鉄金属部品精密加工
所在地：厚木市上依知1311-1 <https://www.hayashidagiken.co.jp/>



BCP作成等 支援専門家 派遣事業

申し込み受け付け中!

そのお悩み、私たちにお任せください!

KIPでは、事業継続力強化計画の策定や、企業の災害リスクの把握等について、専門家の派遣を通じて、企業の事業継続力強化を支援しています!

無料

原則3回以内
※「リスクファイナンス判断シート」
を活用する場合は4回以内

専門家を 紹介

申し込み企業の課題に合わせて
適切な専門家を紹介します

幅広く 活用可能

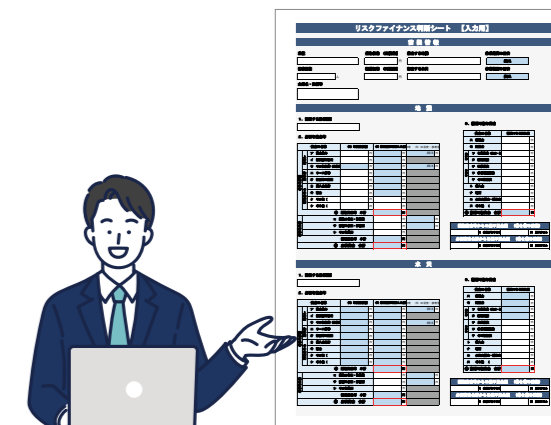
初めての策定はもちろん、
過去の計画のブラッシュアップ等
にも対応します

★派遣する専門家は、公認会計士、税理士、中小企業診断士等の国家資格を有し、中小企業者等に対して適切な助言のできる方です。当センターが申請内容に適した専門家を決定します。また、特定の専門家の派遣を希望する場合は、国家資格の有資格者で、これまでの経歴等から申請内容に適していると認められるときに限り、申請者の希望する専門家の派遣を受けることもできます。

※リスクファイナンス判断シートとは…

ハザードマップ等の情報をもとに、自社の休業期間等を設定し、決算関係書類の情報等を入力することで、休業時に必要となる資金や、保険などの調達可能な資金を簡易に算定・比較できる経済産業省が作成したシートです。

なお、本シートを活用する場合には、専門家の支援を4回まで受けることができます。シートの入力方法についても、専門家がアドバイスします。



BCP・事業継続力強化計画とは…

BCP(Business Continuity Plan：事業継続計画)・事業継続力強化計画(ジギョケイ)とは、自然災害や事故、感染症の流行、テロ、サイバー攻撃などの事業継続に重大な影響を与える事態が発生した場合に、一定以上の水準で重要な事業を継続するとともに、許容される時間内に復旧するため、緊急事態を想定してあらかじめ事業の優先順位や代替策などを定め、準備しておく計画です。

こんなお悩みありませんか？

忙しく、BCPの策定が
後回しになっている

有事の際の
行動指針がない



どんな観点で計画を
策定したらいいの？

派遣までの流れ



経営総合相談課 TEL 045 (633) 5200 E-mail: soudan@kipc.or.jp

海外展示会出展に関する 助成金 募集中!

今年度から上限100万円(欧州・北米)へ!



海外展示会出展助成金・PR動画作成支援

海外で開催される展示会への費用や、海外向けPR動画作成に関する費用を助成し、海外における新たな市場開拓を支援します！
海外販路開拓をご検討の皆さま、ぜひご活用ください。



1. 対象者

神奈川県内で1年以上法人として事業を営み、神奈川県内に本社または事業所がある中小企業者(みなし大企業、個人事業主、組合は除く)

2. 対象要件

- 申請者が、企画・開発・製造、生産、加工した製品・商品、サービス等を出展すること。
※自社によって加工している製品であり、農産物、畜産物、水産物の一次産品は対象外
- 自社単独による出展であること。(共同出展は不可)
- PR動画作成の場合は、海外展示会で活用するための海外向け動画であること。
- 本事業で申請する対象経費が、国、地方公共団体その他の公的機関から金銭的支援を受けていないこと。
※ジェトロの「ジャパンプース」への出展は可

3. 助成対象となる経費

(1) 出展展示会への助成

日本以外の国で実際に開催される展示会※に出展する際にかかる費用

- 出展料(小間代、登録料など出展に際してかかる費用)
- 会場設備費(ブース装飾費、追加備品費、水道光熱費等)
- 出品物の輸送経費(輸送費、通関費、保険料等)
- 出展会期中の通訳費
- 渡航のための航空券費用(常勤役員または社員3人分までの航空運賃 ※飛行機以外の乗り物は除く)

(2) Web展示会

日本以外の国への販路開拓を目的としたWeb展示会(オンライン展示会)出展にかかる費用

- 出展料(登録料など出展に際してかかる費用)
- 当該展示会に活用する外国向けプロモーションコンテンツ作成費

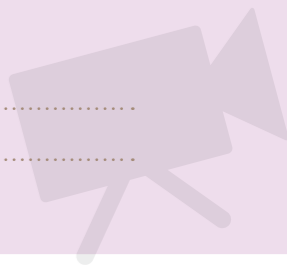
※いずれも2026年4月1日以降に始まり、2027年3月31日までに終了するもの
※KIPで実施する展示会、出展料が無料の展示会、自社独自開催の展示会、簡易な催事等は対象外

(3) PR動画作成

海外展示会で活用する海外向けPR動画作成費

- 動画作成事業者に発注する動画作成費用

※(1)の出展展示会と重複申請可能
※自社作成の場合や機材導入費は対象外



4. 各地域の助成額・補助率

項目	海外展示会への出展支援			(3) PR動画 作成支援
	(1) 出展展示会		(2) Web 展示会	
開催地域	欧州・北米	アジア・その他地域		
対象地域	外務省で規定するNIS諸 国を含む欧州、カナダ、 米国	ASEAN、インド、中国、 台湾他地域		
上限額	100万円	50万円	50万円	20万円
負担割合 (補助率)	助成対象となる経費総額の2分の1以内			

新しい市場(国)に進出する企業に対しては、助成対象となる経費総額の2分の1以内で、最大50万円上乗せとなる助成金も併用できます。

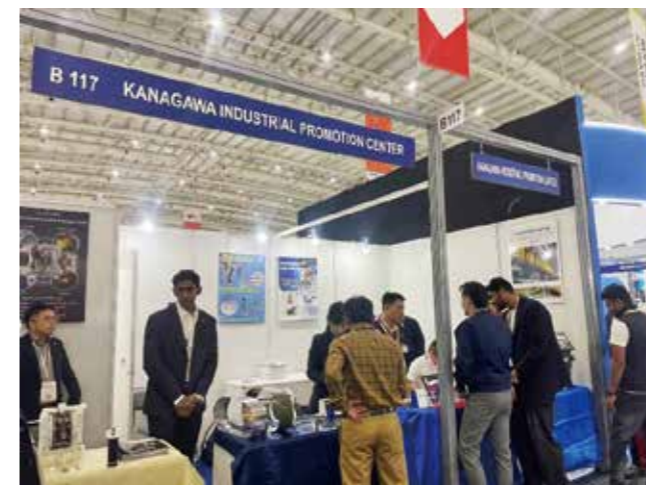
5. 申請方法

ホームページをご確認の上、メールに添付、または郵送にてご提出ください。

募集期間：2026年6月下旬まで(ホームページに掲載)

書類審査後、交付決定を通知します(7月下旬予定)。

助成対象要件の可否がご不明な場合、国際課までお問い合わせください。



国際課 TEL 045 (633) 5126 E-mail: kokusai@kipc.or.jp

脱炭素

中小企業脱炭素支援パッケージのご案内

中小企業の取組状況を3つのステップに区分し、ステップに応じた支援を実施

STEP 1 知る

カーボンニュートラルワンストップ相談窓口

脱炭素に関するお悩み、まずは相談窓口にご相談ください！

- **相談受付** 窓口・電話・メール・オンライン・訪問・各種セミナーでの出張相談窓口
- **相談員** カーボンニュートラル支援アドバイザー
- **受付期間** 通年(平日9時～17時)
- **相談内容**

- ・どのようにカーボンニュートラル・脱炭素化に取り組んだらいいのかわからない。
- ・自社のCO₂排出量を測定する方法を知りたい、または測定したい。
- ・環境に配慮した経営を効果的にPRしたい。
- ・取引先から自社製品・工程のCO₂排出量の開示を求められて困っている。
- ・再生可能エネルギーを導入したい。
- ・カーボンニュートラルや脱炭素化に取り組む補助金を知りたい。など



KIP カーボンニュートラルワンストップ相談窓口 TEL 045 (633) 5002

STEP 2 測る

かながわCO₂見える化トライアル

CO₂排出量を簡単に把握できるシステムを無料(2027年2月まで)で利用でき、脱炭素化に向けた取組のアドバイスも受けられます！

<CO₂排出量管理システムとは>

電気やガソリンなどの使用量を入力するだけで、CO₂排出量を自動で計算し、分かりやすいグラフを作成してくれる便利なシステムです。



省エネルギー診断

省エネの専門家が事業所を訪問し、無料で省エネ対策を提案します！

- **募集件数** 1次募集 約100件
2次募集 約50件

<主な提案事例>

- **運用対策** 冷却水出口温度の季節調整
- **設備更新対策** コンプレッサーのインバーター化、照明のLED化



県 脱炭素戦略本部室 TEL 045 (210) 4090

STEP 3 減らす

中小企業省エネルギー設備導入費等補助金

省エネ設備の更新や保守に係る経費の一部を補助します！

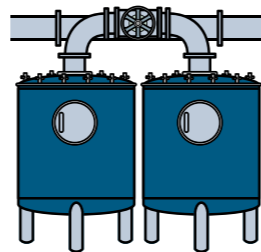
- **補助額** 1/3(上限500万円)
- **更新対象設備**

LED、ボイラー、コンプレッサー、空調設備、冷凍冷蔵設備、省エネ診断で更新が提案された設備等

- **保守対象事業** ※省エネ診断で提案された保守事業に限る
 - ・空調設備の洗浄
 - ・空調設備の室外機の日射対策
 - ・既存設備のインバーター化
 - ・既存設備の配管の保温など

- **要件**

補助事業により削減されるCO₂排出量が年間3トン以上 など



県 脱炭素戦略本部室 TEL 045 (210) 4090

商店街振興

令和8年度神奈川県的主要な商店街支援施策



県 商業流通課 TEL 045 (210) 5612

「紙版かながわトクトクキャンペーン！」事業費補助金(紙版商店街プレミアム商品券支援)

- **補助対象者** 商店街団体等
- **補助対象経費**

商店街団体等が紙の商品券を発行する事業に係る次の経費

- ①商品券の割増し(プレミアム)分
- ②商品券の券面の発券に係る印刷費
- ③商品券発行事業の周知に係る広告宣伝費
- ④商品券の販売、換金に係る事務費

- **補助率** 10/10以内
- **補助額の上限** なし
- **申請期限** 12月4日(金)
- **特記事項**

- ・申請に当たっては、商店街団体等の状況を考慮に入れ、販売期間内に完売できる事業計画の提出が必要
- ・複数の商店街団体等が連携して実施することも可能

※詳細は、県ホームページをご覧ください

<https://www.pref.kanagawa.jp/docs/m2w/premiumshien/kanatoku.html>



商店街リバイバル支援事業費補助金(アーチ・アーケード撤去に係る補助)

- **補助対象者** 商店街団体等
- **補助対象経費および補助額の上限**

商店街団体等のアーチ・アーケードの撤去費用および撤去後の集客力強化に向けた活動に対して補助する

- ①アーチ・アーケードの撤去に係る調査点検費用等…上限300万円
- ②アーチ・アーケードの撤去に係る工事費用…上限500万円
- ③アーチ・アーケード撤去後の集客力強化に向けた活動の実施に係る費用…上限250万円

- **補助率** 1/2以内 ※正会員数40以下の団体は、2/3以内
- **申請期限** 11月30日(月)

※詳細は、県ホームページをご覧ください

<https://www.pref.kanagawa.jp/docs/m2w/revival.html>

商店街パワーアップ支援事業

- **補助対象者** 商店街団体等
- **内容**

商店街によるイベント等の開催、地域の課題解決のための商店街活動、インバウンドも意識した商店街の魅力づくりなど、商店街の活性化につながる手法をアドバイスします。

- **派遣アドバイザー** 商店街のにぎわいづくりにつながるさまざまな専門家を無料で派遣します(応相談)。
- **派遣回数** 1年度につき20回以内(1回当たり2時間以内)

※派遣事例など、詳細は県ホームページをご覧ください

<https://www.pref.kanagawa.jp/docs/m2w/shoutengaipowerup.html>

融 資



原油・原材料高騰等(米国関税措置を含む)の影響を受ける皆さまへ

信用保証料補助を拡充し、資金繰りの安定を支援します

県 金融課 TEL 045 (210) 5695

原油・原材料高騰等対策特別融資

■ ご利用いただける方

原油・原材料高騰等(米国関税措置を含む)の影響により、次のいずれかに該当する中小企業者等

- ・最近3カ月または6カ月の売上高等の合計が直近3年のいずれかの年の同期の売上高等の合計に比べて5%以上減少している
- ・最近1カ月の売上高等が直近3年のいずれかの年の同期と比べて10%以上減少し、かつ、その後2カ月間を含む3カ月間の売上高等の合計が当該同期と比べて10%以上減少することが見込まれる

■ 用途・期間

運転資金：10年以内、設備資金：15年以上(いずれも据え置き1年以内を含む)

■ 融資限度額 8,000万円

■ 融資利率(固定) 年利2.2%以内

■ 信用保証料率 0.225%~0.95%

■ 申し込み・相談 県制度融資取扱金融機関

詳しくは県のホームページをご覧ください。

<https://www.pref.kanagawa.jp/docs/m6c/cnt/f5782/>

融 資



超長期・固定・低利による企業立地支援の切り札！

企業立地促進融資

県 金融課 TEL 045 (210) 5681

県内に事業所等を新設・増設する中小企業・中堅企業の皆さまを対象に、土地購入や建物整備等に必要資金を取扱金融機関が県の定めた条件で融資します。

■ 対象業種

製造業、電気業(発電所に限る)、情報通信業、卸売業(ファブレスに限る)、小売業(デューティーフリーショップに限る)、学術研究・専門・技術サービス業、宿泊業(旅館・ホテルに限る)、娯楽業(テーマパークに限る)

■ 対象産業

未病、ロボット、脱炭素、観光、先端素材、先端医療、IT/エレクトロニクス、輸送用機械器具、地域振興型産業

■ その他要件等

最低投資額：5千万円以上

常用雇用：10人以上

融資限度額：10億円で事業費の80%以内

融 資 期 間：20年以内(据え置き2年含む)

融 資 利 率：年1.3%以内~2.1%以内



イ ベ ント



鎌倉彫ふれあい展~見て楽しい 触って楽しい~

KOUGEI EXPO in KANAGAWA プレイベント

県 中小企業支援課 TEL 045 (285) 0697

神奈川県内の伝統的工芸品である鎌倉彫の展示・販売に加え、貴重な職人の制作実演や、鎌倉彫の制作体験ができるコーナー等、皆さまに楽しんでいただける企画をご用意していますので、ぜひお越しください。

■ 日時 6月26日(金)~28日(日) 10時~20時
(26日(金)は20時30分まで開催)

■ 会場 大船ルミネウイング

■ 内容 3階コンコース 展示・販売・実演
6階サロン 展示・販売・体験(27日(土)、28日(日)のみ)

■ 料金 入場無料(制作体験は別途、材料費相当額をいただきます。)



事 業 承 継



「事業承継補助金」のご案内

事業承継に係る専門家費用や、承継後の人件費等を補助します

県 中小企業支援課 TEL 045 (285) 0748

■ 対象者

- ①親族への事業承継に取り組む中小事業者
- ②第三者(従業員等含む)への事業承継に取り組む(取り組んだ)中小事業者等

■ 対象事業

- ①親族への承継を目的として専門家等と連携する株価の算定に係る取組(謝金、委託費への補助)
- ②譲渡者において常時使用していた従業員を引き続き県内で雇用する取組(人件費に対する補助)
- ③税理士、弁護士等の専門家と連携した事業承継に係る取組(謝金、外注費、委託費等に対する補助)

■ 補助率 1/2以内(小規模事業者は2/3以内)

■ 補助上限額 親族承継は20万円 第三者承継は100万円

■ 申請期限 2027年1月29日(金)(予算がなくなり次第終了)

※詳しくは県のホームページをご覧ください。



事 業 承 継



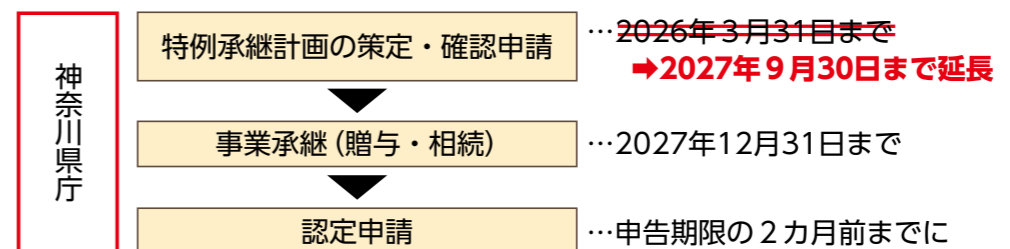
特例承継計画の申請期限が延長されました

事業承継に係る贈与税・相続税の納税猶予について

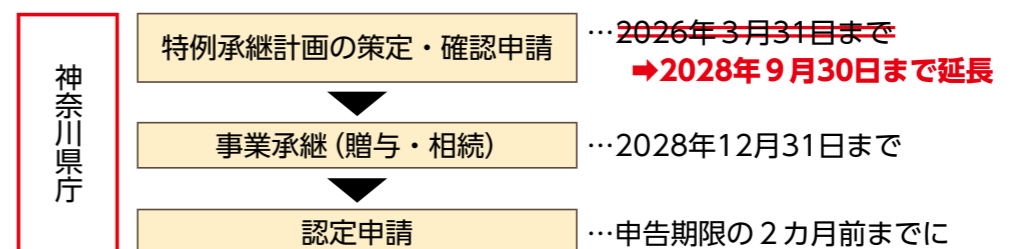
県 中小企業支援課 TEL 045 (285) 0748

事業承継に係る①中小企業の株式等を先代経営者から贈与または相続により取得した場合、②個人事業者の事業用資産を先代経営者から贈与または相続により取得した場合、いずれも贈与税・相続税の納税が猶予される制度です。本制度の適用を受けるためには、贈与税・相続税の納税猶予の認定申請に先立ち、県に「特例承継計画」を提出し、県知事の確認を受けておく必要がありますが、その申請期限が延長されました。詳しくは県のホームページをご確認ください。なお、本年度中に電子申請を開始する予定です。

①法人版事業承継税制に係る手続き



②個人版事業承継税制に係る手続き



雇用支援

障がい者雇用に関する支援

障がい者雇用を応援します！

県 雇用労政課 障害者雇用促進グループ TEL 045 (210) 5871

障がい者の雇用支援① ～精神障害者職場指導員設置費補助金～

精神障がい者を雇用して1年以内の中小企業(従業員40人以上100人未満)が、障がい者の仕事の指導をしたり相談を受けたりする担当者(資格不要)を置き、働きやすさに配慮している場合、最大月額3万円を補助します。

詳しくは県ホームページをご覧ください。問い合わせ先にご連絡ください。

神奈川県精神障害者職場指導員設置費補助金 検索



障がい者の雇用支援② ～障がい者テレワーク推進事業～

障がい者のテレワーク雇用に取り組む県内中小企業等に対し、導入から定着まで伴走支援します。

支援先企業の募集については、県ホームページをご覧ください。問い合わせ先にご連絡ください。

障がい者 テレワーク アドバイザー 検索



障がい者の雇用支援③ ～特例子会社・特定組合等設立支援補助金～

これから県内に特例子会社や特定組合等(算定特例となる事業協同組合等)を設立しようとする事業主に対し、設立プランの策定に要する経費等を県が独自に補助する事業を行っています。

申請方法など、詳しくは県ホームページをご覧ください。問い合わせ先にご連絡ください。

神奈川県 特例子会社等 補助金 検索

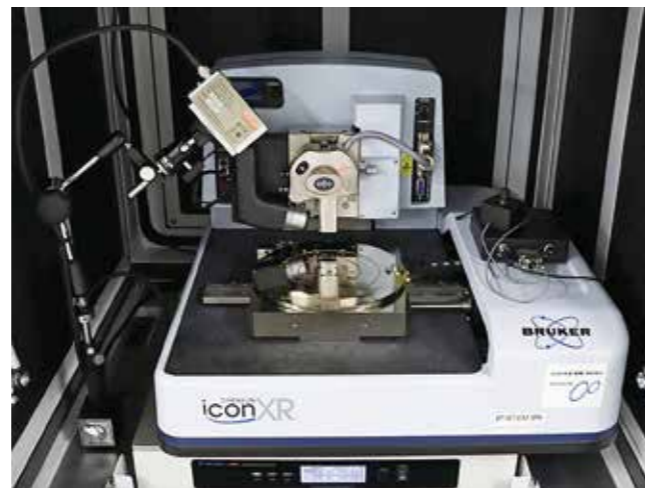


KISTEC 中小企業への技術支援

(地独)神奈川県立産業技術総合研究所(KISTEC)では、公設の試験研究機関として、皆さまの抱える技術的課題の相談をお受けし、ご相談内容に応じて、具体的な支援メニューをご提案します。今回は、試験計測・技術開発受託についてご案内します。

走査型プローブ顕微鏡

走査型プローブ顕微鏡は先端半径約10nm程度のプローブを試料表面の面内方向に走査して、ナノレベルの表面形状を観察する装置です。形状のほか、機械特性や電気特性、磁気特性、熱特性の物性像を取得することもできます。大型電動ステージを搭載したことで8インチまでの半導体ウエハ等に対応し、CMP研磨品、フォトリソ用ガラスなどに対応可能です。また、軟X線照射除電装置も付属し、パワー半導体材料で使用される絶縁材料基板や静電気が発生しやすい樹脂材料などの表面形状観察も容易です。詳細は担当までご連絡ください。



走査型プローブ顕微鏡

公益財団法人JKAによる「2025年度公設工業試験研究所等における機械設備拡充補助事業」を受けて導入しました。

お気軽にご相談ください (地独)神奈川県立産業技術総合研究所 電子技術部 電子材料グループ 海老名市下今泉705-1 TEL 046 (236) 1500 (代表)

技術相談窓口 <https://www.kistec.jp/connect/consult/>



イベント

第46回全国障害者技能競技大会 出場選手募集

日頃培った技能を互いに競い合いませんか？

県 産業人材課 TEL 045 (210) 5720

障害者技能競技大会(アビリンピック)は、障害のある方々が日頃培った技能を互いに競い合う大会です。このたび神奈川県代表として出場を希望する選手を募集します！

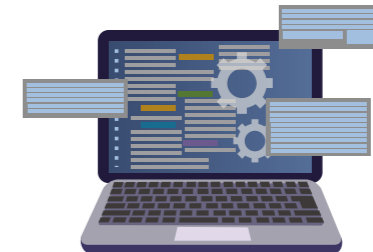
■日程 12月4日(金)～6日(日)

■会場 愛知県国際展示場(愛知県常滑市)

■募集する競技種目

パソコン組立、コンピュータプログラミングなど13種目

■申込締切日 5月22日(金)



昨年度大会の様子(喫茶サービス種目)

セミナー

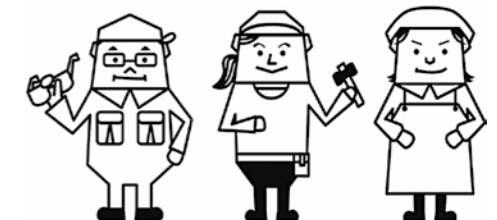
スキルアップセミナー(在職者訓練)

新たなスキルを習得して、時代の変化に対応しましょう！

スキルアップ 神奈川 検索

県 産業人材課 TEL 045 (210) 5715

県立産業技術短期大学校や総合職業技術校等では、主に中小企業等に在職中の方を対象に、さまざまな専門分野のセミナーを開催しています。今の仕事をより充実させるため、また、新しい分野の仕事に取り組むため、スキルアップセミナーをぜひご活用ください。



関東経済産業局からのご案内

中堅・中小企業のための海外M&A事例集を発行

生産性の向上に向けた伴走支援を実施

関東経済産業局では、中堅・中小企業向けに海外M&Aの実務的な参考情報をまとめた事例集を作成しました。本事例集は、中堅・中小企業による海外M&A事例を豊富に収録し、海外M&Aの検討から実行、買収後の運営に至る一連のプロセスにおいて、どのように課題を克服したのかなど、事例をベースに成功要因やつまづきやすいポイント等を整理したものとされています。

関東経済産業局ホームページ



関東経済産業局 総務企画部 国際課 TEL 048 (600) 0262

KIP New Face 紹介

初めまして!



▲愛知県ではグルメライターとしても活動していました。神奈川県のごグルメ開拓をすることが楽しみです

総務課 H.Y **好きな言葉** 謹厳実直

愛知県出身で地元の大学を卒業後、法律事務所にて約2年間勤務しました。このたびの入職を機に神奈川県へ移り、4月より新たな一歩を踏み出すこととなりました。前職での実務経験を糧に、組織の基盤作りに貢献できるよう尽力し、神奈川県のご産業振興の一助となるよう、まい進してまいります。

企画広報課 S.S **好きな言葉** 一日一善

今年4月に新規採用職員として入職しました。約2年営業職としてホームページ制作を中心にWeb広告業界を経験してきました。中小企業の経営者の皆さまはもちろん、その先にいる従業員の皆さまやエンドユーザー、地域全体に対してもお役に立てるよう、一步一步着実に歩んでまいります。今後ともどうぞよろしくお願いいたします。



▲私が1歳頃の写真です

経理課 R.N **好きな言葉** 明けない夜はない

前職ではITコンサルタントとして、税務に関するシステムの再構築支援に携わり、今年4月にKIPに入職しました。直接的に中小企業支援に関わる機会は限られますが、KIPの活動を支える運営に携わりながら、一つ一つの業務に真摯に取り組み、中小企業の皆さまのお力になれるよう努めてまいります。よろしくお願いいたします。

経営総合相談課 R.A **好きな言葉** なんとかなる、なんとかする

前職ではメディア業界にて企業の販売促進・情報発信支援に携わってきました。本分野は未経験の部分もありますが、一つ一つ学びつつ、これまでの経験も生かして皆さまのお力になればと思っています。どんなことでもお気軽にご相談ください。これからどうぞよろしくお願いいたします。

子どもを連れてよく新江ノ島水族館に出かけます▶



創業新事業課 T.E **好きな言葉** No.1よりOnly one



◀先日飛行機に乗った時に見えた富士山です。かっこよく撮れました!

福岡県出身で、京都府内の大学を卒業後、東京都のIT企業に入社しシステムエンジニアとして勤務していました。KIPでは、地域の事業者の方々に寄り添い、皆さまに信頼していただける職員へと成長していくことを目標にしています。社会人経験が浅いため、これから学ぶべきことがたくさんありますが、一日でも早く皆さまの力になれるよう努力してまいります。よろしくお願いいたします。



取引振興課 T.S **好きな言葉** 感謝、笑顔

これまで独立行政法人や環境分野で企業支援のお仕事をしてきました。このたびKIPに入職し、大好きな神奈川県の企業の皆さまをサポートするお仕事に携わることができ、大変嬉しく思います。一日でも早く、皆さまのお役に立てるよう精進してまいりますので、ご指導・ご鞭撻のほど、よろしくお願いいたします。

◀近所の桜まつりの写真です



設備支援課 Y.I **好きな言葉** 一期一会

団体職員として約6年間、中小企業の支援に携わり、今年4月よりKIPに入職しました。前職では、事業者の方々と対話を大切に、問題解決に向けて共に取り組んできました。これまでの経験を生かし、事業者の皆さまに寄り添った支援ができるよう努めるとともに、いち早く戦力になれるよう尽力してまいります。よろしくお願いいたします。

夏の上高地の写真です。空気が澄んでいて最高でした!▶



国際課 M.O **好きな言葉** 一期一会



このたび新卒としてKIPに入職しました。新しい環境に戸惑うことも多いですが、一日でも早く業務を習得し、周囲の方々から信頼される職員になれるよう努力してまいります。地域や企業の皆さまのお役に立てるよう、日々学びながら精一杯取り組みます。どうぞよろしくお願いいたします。

◀大学のゼミの友人と登った富士山山頂でのご来光です!



神奈川がんばる企業2025エース

今回は

株式会社旅コレクション 旅行業

会社概要

創業：1984年

代表者：代表取締役社長 荒井 佳代子

本社所在地：横浜市中区尾上町3-35 List Eastビル5階

<https://www.tabi-colle.jp/>

エース企業に認定された貴社の独自の取組を、
ここで存分に自慢してください！

職場旅行.comでは、単なる社員旅行でなく、社内のコミュニケーションの活性化、チームワークを主体とした独自のプログラムを作成しています。旅行×謎解きゲームを組み合わせた商品、サービス内容は、独自のものでワンストップでできるビジネスモデルです。また、横浜発着女子バス旅では、職場でもない、家庭でもない第三の居場所として心地よい女性専用のバスツアーを企画しています。特にお食事面にはこだわりを持ち、これからも女性を元気にするツアーを企画して明日の活力になる商品、サービスを提供してまいります。



横浜発着女子旅の添乗の様子

取り組んだきっかけは何でしょうか？
背景に、何か問題意識があったのですか

職場旅行の企画は、コロナ終息後に社員のコミュニケーション不足から上司、部下、同僚を含めて何かのきっかけにお互いを知る企画や旅行を通して、社内での課題に少しでもお役に立てることができればと思いました。また、横浜発着女子バス旅は、コロナ前はアウトバウンドの仕事が全体の50%を占めておりましたが、需要がなくなる中でマイクロツーリズムの観点から地域社会に貢献ができる商品開発をしたいと思ったこと、地元、神奈川の女性を元気にしたいという思いが強くなりました。



企画会議の様子

取り組みされる中で、最もご苦労された点は？

取組にあたり、社員旅行×謎解きゲーム、横浜発着女子旅ともに、どのようなアプローチで認知をしていただけるか、それを担う人材育成と市場に向けての販売促進に関して、SNSマーケティングのノウハウとコツをつかむのに大変な苦労をしました。

認定された感想、反響を教えてください

職場旅行、社員旅行×謎解きゲームはここ数年、繰り返し利用して下さる企業の皆さまが増えており、今までにない独自の社員旅行への取組に感銘をいただいています。横浜発着女子バス旅はリピーターの方々が50%以上を占め、お客さま同士でのコミュニティーを形成され、旅仲間として輪が広がっています。



おまけ
情報

社長が刺激を受けた本

『終身教授録』森 信三 (著)、『人間の格』芳村 思風 (著)、『年輪経営』塚越 寛 (著)

編集
後記

今号から編集に加え、「Before/After」の執筆も担当することになりました。皆さまに分かりやすくお伝えできるように頑張ります。どうぞよろしくお願いたします。(かちさ)

編集／発行

公益財団法人 神奈川産業振興センター(KIP)

Kanagawa Industrial Promotion Center

横浜市中区尾上町5-80 神奈川中小企業センタービル

TEL 045 (633) 5101 FAX 045 (633) 5018

E-mail: sapokana@kipc.or.jp

サボかなは、ユニバーサルデザインに配慮して作成しています

KIPIは、
かながわSDGsパートナーです

