

中小企業サポートかながわ

# サポ かな

第270号 2023年10月5日発行

10

# 大陸の 向こう側で

必要と  
される

国連と  
組む

売る



日之出産業株式会社 藤田香取締役(中央)。  
向かって左はモロッコ社員の  
ムリベト・シャイマさん、  
右はアフガニスタンからの研修生



モロッコのアルハウス県ブガニム村で。  
下水処理システムの設置に携わった村人とともに

ビジサポ  
インキュベーター施設

4

キーワード”X”

6

原寸図鑑

8

# 〇〇が進んでいる会社シリーズ 17

## アフリカビジネス

日之出産業株式会社

### 「アフリカからのインターン生たちが、 母国で水ビジネスを始めている」

— 安倍政権時代のABEイニシアティブ以降、70名の研修生を受け入れてきた藤田取締役

#### 「活路はアフリカに」、と言い続けて

日之出産業は、微生物を活用した独自の排水処理技術を持つ。微生物由来の薬品と、微生物を活性化するマイクロバブル発生装置や処理設備に多数の特許を保有。当社の技術は環境負荷やエネルギーコストを低減し、設備はコンパクトで運用が容易、そして悪臭が出ないメリットから、薬品や技術は大手食品メーカーに導入されている。売上の95%が国内向けである。

新興国への展開を視野に、ABEイニシアティブ経由でアフリカ人研修生を迎え入れたのは、2016年からだ。当時は「日本人のインターンでさえ受け入れたことがなかった」(藤田取締役) そうだが、外務省から熱心な誘いがあった。面白そうだと承諾すると、社員10名の当社に9名もの研修生がやってきた。「あちこちに顔を出しては、アフリカで仕事したい、仕事したいと夢のようなことを言っているうちに、国やJICAが弊社に興味を持ってくれるようになりました」(同)



#### エリート候補生が「未来のビジネスパートナー」

これまでアフリカ24カ国他から受け入れた研修生70名の約4割は女性のエンジニアで、また中には官僚や教師もいる。技術の実験や取引先企業への訪問、帰国後を見据えたネットワークづくりなど、2週間のインターンシップ後に期間を延長し、水処理の知見を深めて帰国する研修生が大半だ。藤田取締役は彼らとSNSでつながるだけでなく、自身がアフリカに渡り親交を深めてきた。「卒業していった研修生たちが母国に戻り水処理ビジネスを起業したり、行政官になったりしています。コロナ禍で足踏みしましたが、10年後のビジネスパートナーが着実に育っています」(同)

JICAや各国大使館の協力が得られるABEイニシアティブで、“Hinode family”のネットワークは広がり続けている。

#### 「きれいな仕事をする」日本企業のファンを増やす

2019年に社員として採用したモロッコ人女性(母国で流体工学部を卒業後、東北大で環境学を専攻)は、日之出産業の一員として国連工業開発機関(UNIDO)の技術実証プロジェクトで活躍した。モロッコの人口800人の村に排水処理システムを設置するにあたり、2020年から丸2年かけ、長老や施工会社との調整、村人の雇用を行い、処理システムが持続的に運用できるよう村人をトレーニングした。

とりわけ国連側が「持続は難しい」というほど難航したのが、相手側行政との交渉だった。藤田取締役は振り返る——「UNIDO東京事務所が最後までサポートしてくださったことが大きいですが、日本の会社ならではの職業意識の高さでしょうか。途中で放り出したい、きれいに仕事を納めたいという思いでなんとか設置にこぎつけました」。村人たちは、きれいになった排水を見て、これまで土地に流していた水が汚水だったと認識したようだ。太陽光で動く排水処理。日本から12,000km離れた村で、水を媒介とする伝染病の予防に役立っている。



この20年で6倍と、各国がアフリカへの投資を活発化させている。ただそれが、国民の生活の質の向上に結び付いているのか疑問視する声もある。日本企業は治安面を含めたりリスクや法整備の懸念によりアフリカ進出に慎重だが、インフラ整備が遅れていることは、「起業のチャンス」でもある。JICAは、アフリカで新しい技術を用いて社会的課題を解決するスタートアップを支援。若い起業家が次々と生まれている。日本の若者がアフリカで起業する例も増えている。

#### ABEイニシアティブとは

African Business Education Initiative for Youth。「10億人の新たな成長市場」といわれるアフリカの、産業人材育成と日本企業のアフリカビジネスをサポートする「水先案内人」の育成を目的とする。アフリカの若者を日本に招き、日本の大学での修士号取得と日本企業などでのインターンシップの機会を提供する。帰国後に「水先案内人」としての活躍を後押しするフォローアップ支援があることも特徴。2013年の第5回アフリカ開発会議(横浜開催)で日本政府から発表され、2014年に第1期生の受入れが開始された。

#### 国連工業開発機関(UNIDO)とは

開発途上国の工業化を技術面で援助することを使命とし、世界10箇所に投資・技術移転促進事務所を設けている。その1つ、UNIDO東京事務所では、外務省からの資金協力を受け、生産性の高い優れた日本企業の技術やノウハウを開発途上国や新興国に技術移転している。2020年には、技術移転を通じて新型コロナウイルスの影響を緩和するため、日本企業115社、技術数135からなるサステナブル技術普及プラットフォーム(STePP)を構築。昨年12月に9社が技術実証プロジェクトを完了させた。そのうちの1社が、モロッコの村に生活排水処理施設を設置した日之出産業だ。

### 日之出産業はなぜ、アフリカとつながるのか

- インフラが脆弱である途上国は、他社との競合が少ない
- 中小企業ならではの、きめ細かい技術と解決法が、うちにはある!  
(製品を売りに行くのではなく、相手に寄り添った技術を売りに行く)

藤田氏の  
思い

農村など排水処理の空白地帯でなんとか力になりたい!!

まぼれ話

オイルショックで製鉄会社が倒産。「もう下請けはやらない」「これからは環境だ!」と当社を立ち上げた

製鉄会社を経営していた藤田取締役の父は、下請でやるよりも自社の製品でビジネスをしていこうと、公害問題が深刻化しつつあった1976年に、日之出産業を興した。「販路開拓や技術革新は、現社長の絶え間ない努力によるものです」(藤田取締役)。

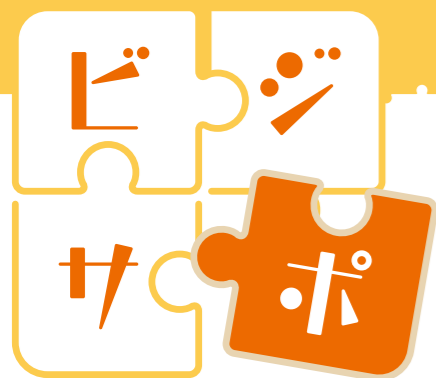
モロッコ地震の被害について

「途上国でも特に、国の都市計画に外れてしまっている山間部は本当に大変です。今回の自然災害が、農村などのインフラ整備に目を向けてもらうきっかけになり、日本の耐震設備、構造やノウハウが技術移転できればいいですね」(藤田取締役)

会社概要

日之出産業株式会社

設立: 1976年 代表者: 代表取締役 大林 世一  
本社所在地: 横浜市都筑区池辺町3854  
主要事業: 排水処理薬品製造販売、排水処理設備の計画・設計・施工 等  
TEL: 045(507)3031 <https://www.hinodesangyo.com/>



今回は

# インキュベート施設

専門家と一緒に夢をカタチにする起業スペースです

## KIPインキュベート施設とは？

KIPで取り組む創業支援の一環で、スタートアップや創業者の方は事業実現サポーターの伴走支援を受けながら、各種コワーキングスペース・個室に入居することができます。

フェーズに合わせて  
3つのタイプを  
ご用意！

**ドリカムスペース**  
創業の準備を進める  
無料スペース(最大9カ月)  
※登記不可

**シェアード  
オフィス**  
登記可能な  
シェアスペース

**インキュベート  
ルーム**  
2～3名で  
利用可能な完全個室



共用部(図書コーナー)

## 起業の実現に向けて、さまざまな活動を行っています。

### 交流会・勉強会

定期的にインキュベート施設入居者が参加できる交流会を開催しています。名刺交換だけでなく、同時に外部講師による勉強会を開催することもあります。専門知識を持った入居者が講師をつとめるケースも！



交流会

### ブレスト会

入居企業とのブレスト会を開催しています。テーマは販路開拓から商品開発、採用など多岐にわたります。社外の意見が入ることによって新たな気づきがあったと入居企業からは好評です。

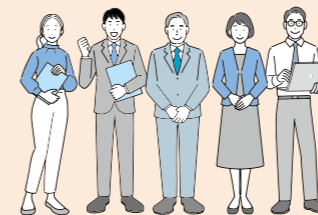


ブレスト会

【ブレスト】とは...複数の参加者がテーマに対して自由にどんどん意見を出し、新しい考え方や解決の糸口を見つける手法

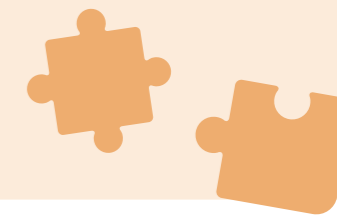
### 専門家派遣

事業実現サポーターが伴走支援する中で、専門的な知見を必要とする入居者には、その分野に詳しい専門家を紹介し課題解決を図ります。また、実践的なアドバイスとして、必要な分野の企業や経営者を紹介するなど、解決に向けた情報や事例などを提供します。



### 販路開拓

入居者が行う販路開拓に必要な経費の一部を補助する支援も行っています。これは、新規顧客開拓や知名度向上の活動を促進するもので、計画作成にあたっては、効果が高まるよう事業実現サポーターが助言しています。



## 伴走支援例

個人事業主Hさんは、AIの普及・加速が進むなか、子どもへの情報教育の必要性を感じ、「プログラミング教室を開講したい」という夢を叶えたく、ドリカムスペースに入居しました。その後、ヒアリングを重ね、事業実現サポーターとの二人三脚で、オープンに向けて計画をブラッシュアップしています。

M社は、ドローンとAIを使ったインフラ点検の事業化を目的にインキュベートルームに入居しました。入居後は、事業実現サポーターの伴走支援のもとで、展示会出展などを通じて知名度向上に取り組み、大手自動車部品メーカーと共創するなど事業を拡大しています。

インキュベート施設卒業後のフォローアップにも力を入れています。以前に入居していたL社も、卒業後に課題を抱えた時などは、事業実現サポーターに相談を持ち掛けることがあり、入居がきっかけで、今でもKIPのファンです。

## 専属サポーター

経営課題の解決に向けてアドバイスを行う事業実現サポーターが1社(1人)ずつ専任として担当します。

経営に関する  
お悩みを  
ワンストップで  
解決します！



句坂サポーター



丸田サポーター



志摩サポーター



ドリカムスペース



シェアードオフィス



インキュベートルーム



インキュベート施設の詳しい内容はこちらから！(応募申込書類もダウンロードできます)

<https://www.kipc.or.jp/rental/incubate-room/>

申込受付の前に、事業内容などのヒアリングを行います。

空き状況等に変更がある場合がございますのでまずはご応募前にお問い合わせください。

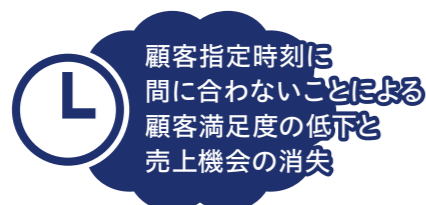
創業新事業課 TEL 045 (633) 5203 E-mail: management@kipc.or.jp

# 生き残りのキーワード“X” 第3回

デジタルの活用により業務を変革し、また環境問題へ対応することが社会から求められている。デジタル化の取り組み (Digital Transformation = DX) や脱炭素社会に向けた取り組み (Green Transformation = GX) の事例をシリーズでお伝えする。

## DX事例 見える化と業務効率化でCO<sub>2</sub>排出量削減へ

神奈川県内で産業廃棄物収集運搬業を営むK社は、13台のトラックで廃棄物の収集運搬を行っている。トラックの運行は、あらかじめ決められたルートでの収集運搬の他に、顧客からの要請に応じて収集運搬を行う2つの運用がある。顧客からの要請で収集運搬を行う場合は、顧客事業所の一番近くにいるであろうトラックを推測して、ドライバーの携帯に連絡する方法をとっていた。そのため、本当は一番近くにいるトラックに指示を出さない場合や、ドライバーが運転中や作業中で携帯に出ることができない、または留守電に気付くのが遅れることで、下記の問題が発生していた。



**経営課題**▶ トラックの位置をリアルタイムに把握し、最適な指示を出すことで、この問題に対応し売上高増と燃料費削減を実現すること

### K社の対策

全トラックにGPSと通信機能付きデジタルタコグラフを配備し、事務所のディスプレイに全トラックの位置をリアルタイムで地図上に表示、事務所からの指示は車上端末に文字で表示

**解決** 具体的な成果 売上高6.7%増  
 (2022年3月期と2023年3月期の比較) 軽油使用量2%減 (CO<sub>2</sub>排出量も2%減であるが、売上高あたりのCO<sub>2</sub>排出量は8.1%減)

軽油使用量を減らすことができたのは、無駄な走行が減った他に、デジタルタコグラフは急発進や急ブレーキの記録が残るため、事実に基づくエコドライブ指導ができたことも理由である。さらに、これまでは手書きだった**運転日報の自動出力**が可能となったことで、**ドライバーの残業時間を減らす**ことにも成功した。K社では、これらの効果による利益で賃上げを行い、従業員のモチベーションアップにつなげる好循環を実現している。

「CO<sub>2</sub>排出量を減らす」を入口とするアプローチでは、省エネの範囲に留まりがちですが、「経営課題を解決する」を入口とすることで、より経営上の効果が大きくなるのが期待できます。KIPでは経営課題の解決からカーボンニュートラルの実現までワンストップで対応していますので、ぜひご相談ください。

カーボンニュートラルワンストップ相談窓口 TEL 045 (633) 5002 E-mail : carbon@kipc.or.jp



## KISTEC・KIPの連携支援紹介

### フリーズドライティーの商品開発事例

#### 売れる商品の仕組みづくりに向けた伴走支援

日本茶の製茶・販売を行う菱和園は、緑茶や抹茶などの魅力を模索し、フリーズドライ化した新形状のお茶を開発しています。水やお湯でさっと溶かして手軽に美味しく飲むことで、新しい顧客層に訴求することを企画していました。

新商品の開発に際して企画段階からご相談を受け、KISTECとKIPで連携をしながら伴走支援を行いました。商品の「強み」や「売り」を確認し、新商品の名称や、ターゲット顧客像を明確にしました。また、パッケージング方法やパッケージデザイン、販路開拓についても総合的なサポートを行いました。この伴走支援により、新商品は着実に展開され、成果を上げています。展示会での新商品発表は大きな反響を呼び、新たな取引先を獲得する契機となりました。



展示会 (スーパーマーケットトレードショー)



フリーズドライティ「PonCha (ボンチャ)」

開発の進捗に応じてKISTEC・KIPの支援事業を活用いただきながら開発を推進しています。

#### KISTECの支援内容

- ・上市を見据えて商品の「強み」「売り」を引き出す製品化・事業化支援事業【事業化支援】
- ・知財相談窓口 (INPIT神奈川県知財総合支援窓口の外部相談窓口) の利用

#### KIPの支援内容

- ・スーパーマーケットトレードショー 神奈川県ブースへの出展支援
- ・海外展開のための市場調査の利用
- ・企業経営の未病改善アドバイザー派遣利用



フリーズドライティ「PonCha (ボンチャ)」3シリーズ

#### 菱和園さまより

新商品の開発から商品化に至るまで、KISTEC・KIPの担当者との相談を通じて悩みを共有し、デザインや企業との連携についての打ち合わせを進め、アイデア出しを含めたさまざまな側面で課題を解決することができました。幅広いご相談に乗っていただき感謝しかありません。今後も1人で悩むよりも、まずは相談したいと考えています。

会社概要 | 株式会社菱和園  
 創業：1967年 本社所在地：高座郡寒川町倉見1134 TEL：0467 (72) 6025



(株)菱和園 山田仁子社長

お気軽にご相談ください。 (地独) 神奈川県立産業技術総合研究所 支援企画課 事業化促進・デザイングループ  
 海老名市下今泉705-1 TEL. 046 (236) 1500 (代表) <https://www.kistec.jp/>

# 原寸図鑑

## [Vol.37] 信光社の トゥルーブルーな サファイア

日本初の人工宝石専門メーカーとして、単結晶一筋76年の信光社は、半導体のサファイア基盤や光ファイバー部品などを手掛けている——、というが、そもそも「単結晶」とは？「サファイア」って？

単結晶	原子や分子が三次元的に周期的に配列している固体を結晶といい、単結晶とは、1個の結晶内のどの部分も、原子配列の向きが全て同一であるもの
サファイア	アルミニウム原子と酸素原子が2：3で構成される酸化アルミニウム (Al <sub>2</sub> O <sub>3</sub> ) の単結晶。無色透明。天然では少量の不純物が入り込み色がつく。例えばクロムが加わればピンク色のルビーとなり、鉄とチタンが加われば青いサファイアとなる

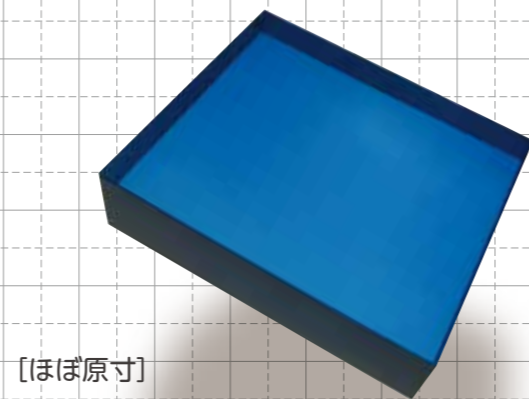
日本で唯一の腕時計用サファイア窓材メーカーでもある信光社。ROLEXの窓材も、世界で流通する約半分に当社のサファイアが使われている。ダイヤモンドに次ぐ硬度、酸やアルカリに対する強さ、融点2040℃（ガラスはおよそ500℃）のサファイアに、当社独自の高い紫外線耐性、円板形状のカット技術が加わり、50年に渡り支持されている。



(イメージ)

そんな当社に、かつてない難題を提示したのが、スーパー富裕層向けに1億円以上 (!! )の腕時計を提供するスイスのブランドだった。腕時計のケース部分すべてを、ブルーのサファイアで創るといふ。天然のサファイアよりずっとクリアな宝石の中に、機械部分や文字盤を埋め込んだようなデザインだ。地面の中で育つ天然鉱物のサファイアや、これまで開発されていた人工サファイアは、赤みや色むらがあり、また鬆が入っていることも多く、サイズも小さいものだった。

ピンクやブラウンのクリアなサファイアの開発に成功していた当社の技術チームであったが、「スイートスポットが非常に狭い」透明ブルーの試作に試行錯誤すること2年半。コバルトの取り込みにより成功した。



〔ほぼ原寸〕

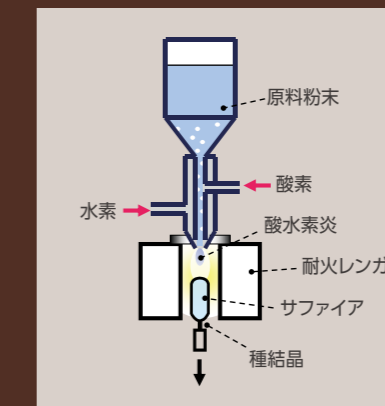
### 地球すら、何億年かけても 造れなかった結晶

[新・ブルーサファイア]

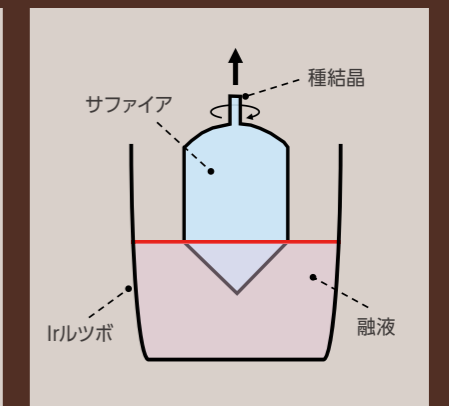
[特徴]

主成分	添加物	色	天然	名称
Al <sub>2</sub> O <sub>3</sub>	なし	→ 無色	○	
//	<1% Fe+Ti	→ 青紫	○	ブルーサファイア
//	<1% Co	→ 青	×	ブルーサファイア(トゥルーブルー)
		↘ 緑	○少量	グリーンサファイア
//	<1% Cr	→ ピンク	○	ピンクサファイア
		赤	○	ルビー

- 鮮やかな青色を発現するための添加成分として、地中には微量しか存在しないコバルトを採用。(結晶にとって不純物である「添加物」は排除したい存在で、なかなか入らないため)全体の1%という大量のコバルトを投入し、0.01%を含んだ単結晶に
- 従来の製法(下図左)では1センチの大きさしか作れないため、坩堝による製法(下図右)で、直径10センチ大のインゴット(塊)を育成
- 育成したインゴットを次に熱処理するが、酸素が多い(酸化)と緑に、還元作用で茶色になる。その中間を精密に制御した特殊な熱処理で、ブルーの発色を得ている



ベルヌーイ法の模式図



チョクラルスキ(Cz)法の模式図



世界初の結晶を生み出した、結晶製造チームのシニアチームリーダー高橋 真紀氏(右)。左手に持つのがインゴット。「1本のインゴットが育つのに1週間かかるため、試作はプレッシャーの連続でした」。隣は、チーム高橋を支えた役員の望月 圭介氏(工学博士)

新ブルーサファイアの  
開発で、令和4年度  
神奈川工業技術開発大賞  
「奨励賞」に輝く

#### 【企業概要】株式会社信光社

主要事業：各種酸化物単結晶製品の製造・販売  
代表取締役：米澤 勝之  
所在地：横浜市栄区小菅ヶ谷2-4-1  
<https://www.shinkosha.com/>



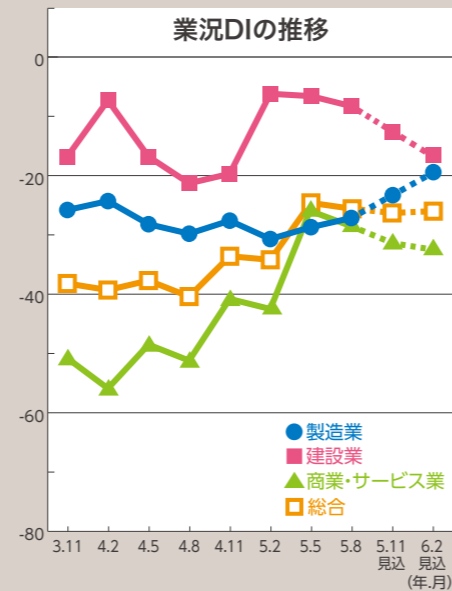
調査結果

## 令和5年7-9月期 中小企業景気動向調査 業況DIは1.0ポイントの低下 輸送用機械は11.4ポイント上昇

今回の総合の業況DIは、前期比1.0ポイント低下の▲25.6となりました。前期の3カ月後見込(▲27.4)より1.8ポイントの上昇となりました。経営状況では、前回大きく上昇した「売上」が同5.4ポイント低下の▲14.1、また、採算DIは同4.9ポイント低下の▲29.7となりました。業種別の業況DIでは、製造業は同1.6ポイント上昇の▲27.1、特に輸送用機械は▲14.5で、同11.4ポイントの上昇となりました。建設業の業況DIは同1.7ポイント低下の▲8.3、商業・サービス業は同2.4ポイント低下の▲28.4となりました。今後の総合の業況DIでは、3カ月後、半年後は現在比で製造業が上昇、建設業と商業・サービス業が低下を見込んでいます。

\* 調査結果の詳細はホームページに掲載しています

●企画広報課 TEL 045 (633) 5101



調査概要

- ・調査期間(時期): 令和5年7-9月期(同年8月)
- ・回答数(率): 1002社(50.1%)
- ・調査対象: 県内中小企業2,000社(製造業550社、建設業250社、商業・サービス業1,200社)
- ・分析方法: DI(Diffusion Index)※による分析
- ※業況等について、「良い」と回答した企業の割合から「悪い」と回答した企業の割合を引いた数値

### 資金繰り支援

## 売上・利益等が減少している中小企業の皆さまへ

保証料率を引下げて、資金繰りを支援します

県金融課 TEL 045 (210) 5695

### 売上・利益減少対策融資

#### ■対象

最近3カ月もしくは6カ月の売上高または売上総利益額(粗利益)の合計が、直近3年のいずれかの年の同期と比較して減少していることを取扱金融機関が確認した中小企業者等

- 資金使途 運転・設備
- 融資限度額 8,000万円
- 融資期間 1年超10年以内(据置1年以内を含む)
- 融資利率(固定) 1年超5年以内: 年1.6%以内  
5年超10年以内: 年1.8%以内
- 信用保証 神奈川県信用保証協会の保証が必要
- 保証料率 0.45%~1.52%
- 申込み 県制度融資取扱金融機関

詳しくは県のホームページをご覧ください。

<https://www.pref.kanagawa.jp/docs/m6c/cnt/f5782/p845830.html>

この他、原油・原材料高騰等の影響を受けている方向けに原油・原材料高騰等対策特別融資をご用意しています。

詳細条件は県のホームページをご覧ください。  
<https://www.pref.kanagawa.jp/docs/m6c/cnt/f5782/gennyutaisaku.html>



### 男性育休

## 男性の育児休業取得促進奨励金の申請を受付中!

最大50万円の奨励金を交付します

県雇用労政課(男性育休奨励金担当) TEL 045 (285) 0743

県では、仕事と育児を両立できる職場環境の整備を促すため、育児休業を取得しやすい職場環境の整備に取り組み、男性従業員が育児休業を取得した事業者に、最大50万円の奨励金を交付します。

詳しい要件などについては、県ホームページをご確認ください。

<https://www.pref.kanagawa.jp/docs/z4r/danseiikukyu.html>



### リスキリング

## リスキリングに関する相談を受け付けます!

かながわ中小企業リスキリング相談窓口

県産業人材課 TEL 045 (285) 0727

社会全体でDXが進展する中、デジタル技術を活用して、業務の課題解決や効率化を行うなど、企業が業務内容の変化や新たに発生する業務に対応するために、従業員に必要な知識やスキルを習得するための学び直しなど、リスキリングへの関心が高まっています。

そこで、県に相談窓口を設置し、関係機関と連携の上、県内中小企業や小規模事業主からの相談を受け付けます。

■受付時間 平日8時30分~17時15分

従業員の教育訓練や人材育成の相談

キャリア形成や学び直しの相談

DX・デジタル支援などの経営相談

知識やスキルを習得できる講座・研修

企業に対する助成制度

労働者が活用できる助成制度

相談

知識・研修

助成制度

### 再エネ

## 太陽光パネルを設置して電気代を節約しませんか?

企業や学校・福祉施設等も参加可能!

かながわ みんなの会社に太陽光キャンペーン事務局 TEL 0120 (203) 500

県では、今年度から事業所用の太陽光発電の共同購入事業を開始しました。

ぜひこの機会に太陽光発電の導入をご検討ください!

■募集期間 10月23日(月)まで

■対象 県内事業所に太陽光発電(10kW以上)の導入を希望する事業者

■参加方法 専用ホームページから参加(参加は無料、購入の判断は見積り後)

■検索方法 「かながわ みんなの会社に太陽光」で検索

<https://group-buy.jp/solar/business-kanagawa/home>



作品展



## 第82回神奈川県青少年 創意くふう展覧会

県内小中高校生による個性豊かな作品展

県産業振興課 TEL 045 (210) 5640  
 (一社) 神奈川県発明協会 TEL 045 (633) 5055

次世代を担う県内の小中高校生による、新規性および独創性に富んだ発明くふう作品を展示します。青少年の個性豊かな作品を、ぜひ会場でご覧ください。※ 入場無料

- 日時 10月27日(金)～29日(日)  
10時～16時(最終日は15時30分終了)
- 会場 神奈川中小企業センタービル14階  
多目的ホール(JR関内駅北口徒歩6分)
- 詳細 [http://k-hatsumei.jpn.org/03\\_youth\\_dev/03\\_01\\_01.html](http://k-hatsumei.jpn.org/03_youth_dev/03_01_01.html)



技能大会



## 第55回技能コンクールを 開催します！

県内の中堅技能者が技能を競い合います

県産業人材課 TEL 045 (210) 5720  
 神奈川県技能士会連合会 TEL 045 (633) 5417

県内の中堅技能者の技能向上や技能継承の促進を目的として「第55回技能コンクール」を開催します。技能者たちの技と熱い真剣勝負をぜひご覧ください。

- 開催日 11月3日(金・祝) 10時～16時  
(競技時間は10時～14時)
- 会場 県立産業技術短期大学校 西キャンパス  
(横浜市旭区中尾2-4-1)
- 競技職種 建築大工、左官など7職種  
※ 参加申込状況などにより競技職種が変更となる場合があります



循環型社会



## 10月は「食品ロス削減月間」

おいしく食べて なくそう食品ロス

県資源循環推進課 TEL 045 (210) 4156

県は、循環型社会の実現を目指し「食品ロス」の削減を進めています。食べられるのに捨てられてしまう食品を減らすために、事業所においてフードドライブ活動を実施するなど、事業者の皆さまも、食品ロス削減の取り組みにご協力ください。

～すぐ実践できる！食品ロス削減推進のための本県の取組～  
 県ホームページ  
 「食品ロス削減推進の取組について」



神奈川県 食品ロス 検索

技能大会



## 第21回神奈川県障害者 技能競技大会開催

皆さまのご来場をお待ちしています！

(独)高齢・障害・求職者雇用支援機構 神奈川支部  
 高齢・障害者業務課 TEL 045 (360) 6010  
 県産業人材課 TEL 045 (210) 5720

障害のある方々の職業能力の向上を図るとともに、企業や社会一般の方々障害者雇用に対する理解と認識を深め、その雇用の促進を図ることを目的として開催します。ぜひ、選手の真剣な姿を会場でご覧ください。

- 開催日 ①10月21日(土)  
②10月28日(土)
- 会場 ①関東職業能力開発促進センター  
②神奈川県障害者職業能力開発校
- 競技職種 喫茶サービス、ビルクリーニング、パソコンデータ入力 など



喫茶サービス競技風景

商店街振興



## 神奈川県商店街魅力アップ事業費補助金 活用事例のご紹介

神奈川県 商店街 魅力アップ補助金 検索

県商業流通課 TEL 045 (210) 5612

県では、商店街の集客力の強化を図るため、未病を改善する取り組み、共生社会の実現に向けた取り組み、脱炭素化社会の実現に向けた取り組みなど、商店街が自らの魅力を高めるために行う事業を支援しています。令和4年度に本補助金を活用した商店街団体等のうち、「賑わい創出事業」「共生社会の実現に向けた取組事業」「インバウンドへの取組事業」のテーマ別に3つの団体をご紹介します。

### 【賑わい創出事業】 一平塚八幡宮への参道復活事業— 浜大門通り新光会(平塚市)

- 主な取組内容
  - ・商店街を車両通行止めにし、テーブルやイスを設置して、季節に合わせた飲食イベント「夕暮れ酒場」「昼飲み酒場」を実施した。
  - ・商店街が参道であったことをアピールするためにポスターを作成し、周知を行った。
- 主な成果
  - ・商店街の会員だけでなく、周辺店舗からの出店者も受け入れることで、多くの来街者で賑わい、地域コミュニティの場を提供することができた。
  - ・商店街会員、地域住民等から、次回開催を望む声が多く聞かれた。



賑わい創出事業  
—商店街を通行止めにした飲食イベント—  
(浜大門通り新光会)

### 【共生社会の実現に向けた取組事業】 —地域と商店街がつながる共生社会の実現に向けた取組— ひらがな商店街ウェストアベニュー(横浜市中区)

- 主な取組内容
  - ・新しい枠組み「まちラボ」の取り組みとして、子どもたち、高齢者、学校、家庭、商店街がつながる地域を作るため、こども食育食堂、商店街店舗での職業体験やチャリティーアートイベント等を開催した。
- 主な成果
  - ・職業体験イベントでは、子どもたちと高齢者を対象とすることで、商店街を地域の居場所にしてもらう機会を提供することができた。
  - ・地域や学校からの反応が大きく、商店街の周知だけでなく、地域での共生社会への関心の高まりにもつながった。



共生社会の実現に向けた取組事業  
—チャリティーアートイベント—  
(ひらがな商店街ウェストアベニュー)

### 【インバウンドへの取組事業】 —地域ブランド活用によるインバウンド事業— 上町銀座商店会(横須賀市)

- 主な取組内容
  - ・大正、昭和初期の建築物が多く、地域の特色ある街並みを案内する商店街ツアーを実施した。
  - ・インバウンド需要を喚起するため、外国語表記や視覚的に伝わるアイコンを活用したホームページのリニューアルと商店会マップの制作をした。
- 主な成果
  - ・商店街ツアーには訪日外国人や地域内外から多くの方が参加し、高い満足度を得ることができた。
  - ・ホームページによる集客効果を得るとともに、商店街マップは地域住民等からも好評であった。



インバウンドへの取組事業  
—商店街の歴史ある看板建築—  
(上町銀座商店会)



# 神奈川がんばる企業2022エース

今回は

**神谷コーポレーション湘南株式会社**  
住宅用内装扉の製造販売

会社概要  
創業：1972年  
代表者：代表取締役社長 神谷 忠重  
本社所在地：伊勢原市鈴川150  
https://www.fullheight-door.com/

エース企業に認定された貴社の独自の取り組みを、  
ここで存分に自慢してください！

当社は、国内でも数少ない室内ドア専門メーカーです。独自のブランド戦略に基づき、天井まで届く高さ  
と枠がない独自のスタイルで居室空間に開放感を与える自社ブランド「フルハイトドア」を開発しました。  
細部までこだわったデザインと、国内最高クラスの品質により、「フルハイトドア」は、業界の常識を覆  
す画期的な商品として高く評価され、建築家や全国の工務店を中心に多くのお客さまからご支持をいただ  
いています。



住んでみて感じる  
厚いドアの重厚感・安心感

取り組んだきっかけはなんですか？  
背景に、何か問題意識があったのですか

当社では、ブランド戦略を経営の最重要課  
題として捉えており「他社との圧倒的な差  
別化」をコンセプトとして、国内の他の建  
具メーカーより厚みを出した新たな40mm  
のフルハイトドアを開発しました。ドアに  
重厚感と高級感を持たせることで、デザ  
イン性に加え、製品の剛性も高めまし  
た。さらに「商品戦略」として、高額なプレミアム  
商品の販売に注力した結果、お客さまにブ  
ランド価値を評価していただきました。

取り組みされる中で、最もご苦労された点は？

背の高い木製ドアの製品化にあたっては、木材の反りを克服す  
る必要があります。当社では、ドア内に「空気循環方式」など独  
自に開発した技術を採用することで克服しました。フルハイト  
ドアで採用している技術は多くの知財を獲得しており、お客さ  
まの住空間の価値を高めていただく努力を重ねています。



横浜ショールーム

認定された感想、反響を教えてください

本年1月号の「県のたより」で紹介されたことにより、地  
元伊勢原市をはじめ多くの関係企業の皆さま、お客さま  
から認定に対する励ましのお言葉をいただいております。  
今後とも「神奈川がんばる企業エース2022」の名に恥じ  
ないよう、お客さまにより良い製品をお届けする中で、  
微力ながら神奈川の地域経済の一角を支えてまいりたい  
と考えております。

5年連続満足度90%超！よろず支援拠点の



誰でもできる **ちょっとした支援のコツ**

2022年度利用者満足度95.3%と高い事業者さま満足度を得ている  
神奈川県よろず支援拠点のご支援。  
コーディネーターたちが、支援の“手の内”お見せします。

Vol.  
6

今月のオススメ支援手法

電子ファイルは「共有」だけではなく、  
「同時編集」で効率アップ！

オンライン会議では、作業効率はもちろん、参加者全員の意識が上がります。

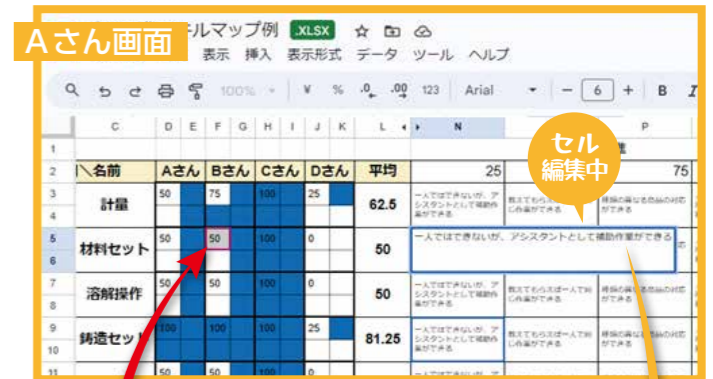


オンライン会議でExcelなどを画面共有してデータ更新すること  
があります。参加者全員が見てはいるけど、入力するのは一人  
だけ…ということはありませんか？  
そうすると、人の作業を見ているだけ！の人はちょっとヒマだ  
し、時にイライラ。

そこで、ファイルをGoogleドライブのスプレッドシートで共  
有し、「全員で！」「同時に！」編集です。  
Chromeやgoogleアカウント設定、ドライブへの資料up load  
など、自社ルール上の問題がなければ、結構使えるかと思  
います。

Wordも同じように、Googleドライブのドキュメントで共有し  
て同時に編集します。口頭では理解しにくいことでも、支援者  
側でキーワードをWordに直接記載すると、相談者さまはそれ  
を自分の画面で確認し、そのキーワードを核にして本人が文章  
化していくので、理解と作業が一気に進みます。  
音声が使えない環境にいる相談者と、ファイル上で「文字の会話」  
を書いては消しを繰り返しながら、文章を練り上げた、とい  
うこともあります。

ここではExcelファイルを同時更新したときの画面を紹介し  
ます。オンライン会議での画面共有を、さらにファイル編集まで共有  
することで、検討がサクサク進みます。相談者さまの作業効  
率が上がるだけでなく、IT知識もちょっと増えて、喜ばれています。



“手の内”紹介者 横浜本部 酒井和美コーディネーター

最近Mac利用の相談者様の中にはWordではなく  
Google Documentで事業計画書を策定される方  
もおられ、このようなスタイルでの相談対応も増  
えました。  
同時編集は、お互いの考えていることが文字で記  
載されていくので、考えていることが正確に伝わ

る利点があります。  
今後も、使うとちょっと便利になるかも、とい  
うものを取り入れていきたいと思  
います。  
Wordファイルの同時編集例もKIPホームページの  
スタッフブログ(10月2日)に掲載して  
います。参考してみてください。





# 下請かけこみ寺相談事例 かけこみ寺和尚が ズバッと回答 【下請振興基準】



中小企業診断士  
気風 和尚

神奈川県出身。中小企業者の下請問題に寄り添うこと15年、大きな悩みになる前の身近な相談者として年間600件の相談に当たる。好きな言葉は「秘密厳守」「相談無料」「匿名相談可能」



今月のかけこみ事業者  
金属部品製造業  
(資本金500万円)

下請かけこみ寺 ☎ 0120-418-618

## 威圧的な態度による契約交渉

### 【相談内容】

当社は金属部品製造業(資本金500万円)です。長年取引をしている金属製品製造業A社(資本金1,000万円)の担当者から、「威圧的な態度による契約交渉」や「口頭による強引な短納期要請」があり、事務処理のミスや新入社員の自己都合退職などが相次いでいます。威圧的な態度を改めてもらうことや、書面等による発注を徹底してもらうには、どのように交渉をすればよいのでしょうか。

### 【ズバッと回答】

当社とA社は、資本金規模から下請支払遅延等防止法の適用はありま

せんが、下請中小企業振興法(以下、下請振興法)における親事業者、下請事業者の関係にあります。そのため、本件のA社担当者の態度は、同法に定められた振興基準のうち、「親事業者の発注分野の明確化及び発注方法の改善に関する事項」や、「その他下請中小企業の振興のため必要な事項」に係る、主務大臣による助言・指導の対象となる可能性があります。

振興基準とは、親事業者と下請事業者双方が適正な利益を得てサプライチェーン全体の競争力向上による共存共栄の関係を築くことを目指し、下請中小企業の振興を図ろうとする

もので、事業所省庁による「業種別ガイドライン」の策定等、さまざまな取引慣行改善の取り組みに活用されています。

近年の経済環境の状況等を踏まえ、2022年7月に下請振興法が改正され、「主務大臣による助言・指導」や「取引上の交渉の際に、威圧的な言動による交渉を行わないこと」などの文言が追加されました。

そのため、「中小企業庁 振興基準ガイドブック」などに記載された該当箇所を示しながら、下請振興法の主旨や、当社とA社のありたい今後の関係性などを伝えつつ交渉を行ってみてはいかがでしょうか。

かながわで  
つながる

# 名人の輪 4

今回の名人 田中陸運株式会社  
代表取締役 田中 大策 氏(42)

創立：1944年 主要事業：運送事業  
所在地：川崎市高津区坂戸2-25-7  
<https://www.tanaka-rikuun.com/>

田中陸運は、1955年からオーケストラの仕事を受ける、楽器輸送のバイオニアだ。日本を代表する名指揮者であった岩城宏之氏の著書『フィルハーモニーの風景』にも、コンサートの舞台裏を支える人たちとして当社が登場する。3代目、大策氏に話を伺った。

KIP子：ご紹介いただいたスタックスの星野社長が、「運送業界の革命児」とおっしゃっていました

田中：それは大袈裟ですが(笑)、運送業界のリブランディングに着手しています

KIP子：リブランディング、とは…？！

田中：「ワークマン」がやってきたことです。「見せ方」ひとつで人の印象をがらりと変えた。今ではゴルフ場でもワークマンを着ている人を見かけます。私たち運送業も、発信力を強化して人が働きたがる業界にしたいのです

KIP子：楽器輸送という特徴ある御社でも、人手不足が深刻ですか…

田中：人を選んで採用できる状況ではないです。どんな人でも採用して、教育でカバーする。ふるいにかけて採用できる大企業の方が、人材育成は楽じゃないかな

KIP子：リブランディングは、どのようなものですか

田中：子どもたちの音楽活動をサポートする企業が集まるプラットフォームをつくりました。「PERFORMAT(パフォーマンス)」といいます。サイトをお見せしましょう

KIP子：「音楽からつながろう、広げよう。」ってワクワクしますね！

田中：楽器のレンタル会社や吹奏楽部の合宿に関わる旅行会社やホテル、我々のような運送会社らが協力すれば、もっと新しいサービスが生まれるはずですよ。子どもたちは「PERFORMAT」でサービスの選択肢が増え、参加企業は顧客の情報を共有できます

KIP子：運送業だけのブランディングではないのですか。サイトの構築費は御社の持ち出しですか？

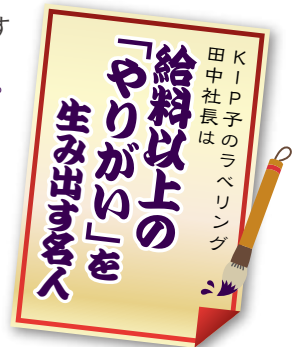
田中：事業再構築補助金1,700万円で立ち上げました。「ドライバー募集」より、「音楽に携わるサービス業、メンバー募集中！」の方が、何万社という求人の中で光ると思いませんか

KIP子：確かに！ なにか自分が役に立てることをしたくなりますね！

**NEXT** 次回は！  
→ (株)ナベセイ 渡辺社長におつなぎいただきました



吹奏楽団、管弦楽団を中心に約200団体を顧客に持つ。楽器輸送の売上は全体の3割程度



編集後記 建築系の勉強を始めてみた。気候から人体、世界史や美術、力学や材料など全宇宙を対象にするような学問で、もう全然分からないのですが、楽しいです (がんべい)

編集／発行  
公益財団法人 神奈川産業振興センター(KIP)  
Kanagawa Industrial Promotion Center  
横浜市中区尾上町5-80 神奈川中小企業センタービル  
TEL 045(633)5101 FAX 045(633)5018

KIPは、  
かながわSDGsパートナーです

