

中小企業サポートかながわ

サポ
かな

6

第266号 2023年6月5日発行



子どもたち
に頼りにされる会社



未病経営改善

5

ビジサポ
カーボンニュートラル

6

シンガポール
食品市場調査

10

〇〇が進んでいる会社シリーズ 13

10代の若者×^{つなぐ}社会

NPO法人アスリードと110社

神奈川には、NPO法人アスリードの活動をサポートする企業が約110社ある。アスリードは10代の生徒らの「キャリア教育」を支援するNPOだ。学校での職業講話、工場見学、情報誌や動画を通じて仕事の魅力ややりがいを紹介するなど、多彩なプログラムで若者たちを社会につなげている。アスリードを応援する企業からは、「子どもたちとの活動が社員の成長につながる」「地域貢献活動がアップデートできる」という声上がる他、国が認定する地域貢献企業の加点につながったケースも。しかしそれ以上に、各社に共通するのは、次世代を生きる子どもたちに豊かな人生を送ってほしい、と願う“親心”だ。今回は、アスリードの活動の1つ、「SAKURA✳️café」をご紹介します。

アスリードが川崎市立高津高校定時制の食堂で月2～3回開いている「SAKURA✳️café」は、昨年度の延べ利用者は1,200人以上。4,000食の食事を提供している。

武政代表から「温かいお味噌汁があるよ」と声を掛けられた、当時高校1年生の高田さん。[生きづらさ]といった表現では言い尽くせないハンディを背負いながら、4年間の在学中、「SAUKRA✳️café」に通った。卒業後は、アスリードの設立メンバーでスクラムメンバーでもある男澤氏が代表を務めるものづくり企業(株)スリーハイに入社。仕事の喜びを感じる日々を送っている。



代表の武政祐氏。大学卒業後は大手企業で営業に従事。社風との違和感などからうつ状態になるが、転職先では小学生が起業体験するプログラムに携わり、仕事へのやりがいや自尊感情を取り戻す。これらの経験は、子どもたちの職業選択をサポートする仕事に生かされている

就職先が決まらず行き詰ったときは、働ければどんな仕事でもいい、と思いました。でも武政さんが、無理して潰れるような働き方をすると再起にとっても大きなエネルギーが必要だよ、とアドバイスしてくれて、今の私があります(高田さん)

大人がそばに
いるって大事



(株)スリーハイの男澤誠社長と、昨年4月に入社した高田愛乃花さん。右側のウェルカムボードは高田さんが描いてくれた(入社後、「字がきれいになりたい」と、ボールペンも学んでいる。)ちなみに、男澤社長の好きな言葉は「遠回り」「アナログ」。嫌いな言葉は「生産性」「効率」

“ライスワーク”する子どもたち

定時制高校には、生活保護世帯であったり、ヤングケアラーとなっていたり、「私が家族を守らなきゃ」とアルバイトの9割を家に入れる生徒も少なからずいるという。卒業後もそれは同じで、「仕事を辞めたら明日の生活が成り立たない、という環境に生きる子どもたちがいます」(アスリード：武政代表)。

“第3の大人”というナナメの関係

「SAKURA✳️café」で武政代表は、親でも先生でもない“第3の大人”というナナメの関係を大切にしている。寄付で買ったお米やカップラーメンを無料で配布。第3の大人がそばにいる安全・安心の場で、少しずつ心をひらく生徒がいる。彼らの考えや思っていることを否定せず、すべて包み込む。じっくり対話を重ね、気づきを与える。「私はこのままでいいんだ、生きていていいんだと胸を張れました」(高田さん)



“続けられる仕事”を伴走支援

高田さんの就職に際して、アスリードが伴走した。キャリア教育支援誌の取材で縁あった企業やアスリードの「若者みらいサポーター(賛助会員)」など、10代の若者を応援する気概に溢れる企業の中から3社との面談をアレンジ。(株)スリーハイの男澤社長に出会い、「この人の下で働きたい!」と思った高田さんを、それまで高卒採用枠はなかった当社が体制を整え迎え入れた。

支援を受ける側から“支援する側”に

入社後の高田さんは、受注窓口を担当。メンターや、時にはかかりつけ医と相談しながら仕事を進めている。アスリードのフォローアップも心強いようだ。「うちにはいつもいろんな人が出入りしている」(男澤社長)というスリーハイでは、インターンシップ学生の受け入れや、地域住民の工場見学、近隣の小中学校での出前授業など、子どもたちと関わる機会が非常に多い。そんな環境で、高田さんが生徒たちに仕事を説明する場面も。「会社の皆さんからほめられたり、助かるよと言ってもらえると、とてもうれしいです」。

人々が助け合いながら立ち上がれるような「SAKURA✳️café」の仕組み

アスリードはなぜ10代の若者に仕事を見せるのか

- 仕事や生き方はさまざまあることを知ってほしい
- 応援する大人が、親、学校、バイト先以外にもいることを感じてほしい

2つの
思い

- 1 自分らしい人生の生き方を見つけてほしい
- 2 若者の生き抜く力(自己肯定感)を育むのは、今を生きる大人の役目

サポート企業の
活動をご紹介します!

法人概要 NPO法人アスリード

設立：2019年 主要事業：キャリア教育支援 代表者：武政 祐、杉野 瞳
所在地：横浜市都筑区東山田4-40-23 Café&Factory DEN内 <https://aslead.org/>



若者の未来づくりを応援する企業たち

(2023.5.9現在)

若者に自社を知ってもらう機会！
自社のブランディングにもつながるはず

〈若者みらいサポーター(賛助会員)〉108社
〈協力企業・団体〉6社・団体
〈スクラムメンバー(正会員)〉37名

活動の詳細はアスリードのホームページをご覧ください

家庭環境や人間関係、健康上の理由。

さまざまな要因で、夢をあきらめざるを得ない若者たちがたくさんいます。アスリードでは、企業・団体さまの温かいご支援によって、このような環境にある若者たちにも新たな選択肢と、将来を考える機会を提供しています。彼の、彼女の未来をリードする活動を、いっしょに応援してください！



職業講話 みらいteacher



KIPもいっしょに!

神奈川県産業振興センター(KIP)でも、テクニカルショウヨコハマや職場訪問などでアスリードとともに、子どもたちの未来づくりを応援しています。

ものづくり企業の魅力発見研修

神奈川県立産業技術短期大学校の学生約80名が、テクニカルショウヨコハマの出展ブースを訪問し、最先端の技術や応用の取り組みを知るとともに、企業による特別講義を聴講。若者みらいサポーターでもある(株)キョーフハーツ 取締役 坂本 留実氏と研究開発室 志村 英明氏、(株)マイクロネット 事業部長 毛利 邦宏氏に登壇いただきました。また、キャリアコンサルタントによるファシリテートの元、グループワークで学びの必要性や働き方についてのイメージを深めました。(実施：2023.02.03)



ジョブtavi

アスリードが企業・団体をコーディネートする「ジョブtavi～イキイキと働く社会人に会いに行こう～」で、横浜高校の18名がKIPを訪問。KIP県央支所の石塚と国際課の西野が、センターの役割と中小企業支援の仕事、ものづくりのマインド、仕事をするうえで大切にしていることなどをお伝えし、生徒の皆さんと多くの質疑応答を交わすことができました。(実施：2023.03.16)

生徒さん一人一人の自己紹介において男子生徒からの「幸せな結婚をしたい」「楽しい家庭をつくりたい」という発言にやや驚きつつも、時代の変化を感じ、なんだか嬉しくなりました。さまざまな世代との交流により大人も柔軟な考え方をもち、次の世代が輝ける未来を作りたいと思いました(県央支所 石塚)

さあやってみよう!

企業経営の未病CHECKアプリ

URL、QRコードから未病CHECKにアクセス。該当する設問にチェックすると経営上の将来リスクが分かります。

<https://www.me-byokeiei.jp/>

将来リスクの軽減に向けて、お近くの商工会・商工会議所や、企業経営の未病相談ダイヤル(TEL 0120(918)709)にご相談ください。

企業登録すると次の支援施策が利用できる場合があります。



企業経営の未病改善アドバイザー派遣

3回まで無料の専門家派遣を通して、企業経営の課題解決を図ります。



県制度融資の保証料補助

チェック結果をもとに、商工会・商工会議所または公益財団法人神奈川県産業振興センター(KIP)等の支援を受けながら経営課題の解決に取り組むと、信用保証料がさらに割り引かれます。

<http://www.pref.kanagawa.jp/docs/m6c/cnt/f5782/me-byo.html>

ご利用いただける融資メニュー・割引後保証料率

融資メニュー	割引後保証料率
小口零細企業保証資金	0.40%から1.32%
小規模クイック融資	0.36%から1.14%
事業承継関連融資	0.36%から1.14%
事業承継関連融資(中小企業活性化協議会及び事業承継・引継ぎ支援センターによる確認を受けた場合)	0.16%から0.69%
BCP策定支援融資	0.36%から1.14%

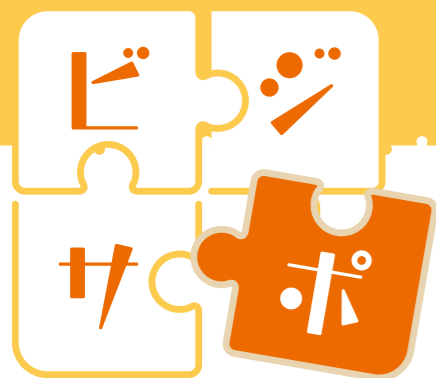


設備貸与制度の特例

チェック結果をもとに、KIP等の支援を受けながら未病改善に取り組むと、設備貸与期間を2年以内(上限10年間)で延長することが可能となります。

<https://www.kipc.or.jp/business-support/funding/>

【お問合せ】 経営総合相談課 企業経営の未病相談ダイヤル TEL 0120(918)709(フリーダイヤル)
E-mail: me-byokeiei@kipc.or.jp



今回は

中小企業 カーボンニュートラル 相談支援事業

カーボンニュートラル・脱炭素化に係わる ワンストップ相談窓口を設置しました!

中小企業のカーボンニュートラルや脱炭素化に、環境面と経営面から最適な支援を行うとともに、まだ取り組んでいない企業や必要性を感じていない企業に対して「脱炭素経営」の重要性を普及啓発していくことで、脱炭素化の実現を図ります。

- カーボンニュートラルや脱炭素化への取り組みに知識・経験を有する中小企業診断士等を「カーボンニュートラル支援アドバイザー」として配置し、皆さまのご相談に応じます。
- これからカーボンニュートラルや脱炭素化に取り組む方、既に取り組んでいる方のさまざまな課題を同アドバイザーが解決します。

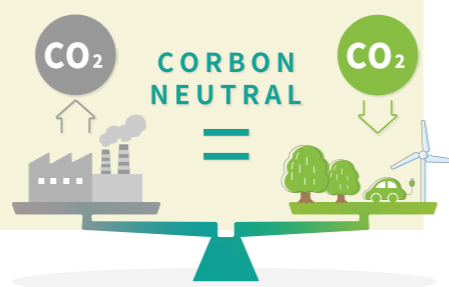
相談日時 / 9時~17時(土・日・祝日を除く) 相談方法 / 対面、オンライン

経営総合相談課 カーボンニュートラル相談窓口 TEL 045 (633) 5002

カーボンニュートラルや脱炭素化の取り組みを進めるにあたり、以下のお悩みを抱えていませんか？

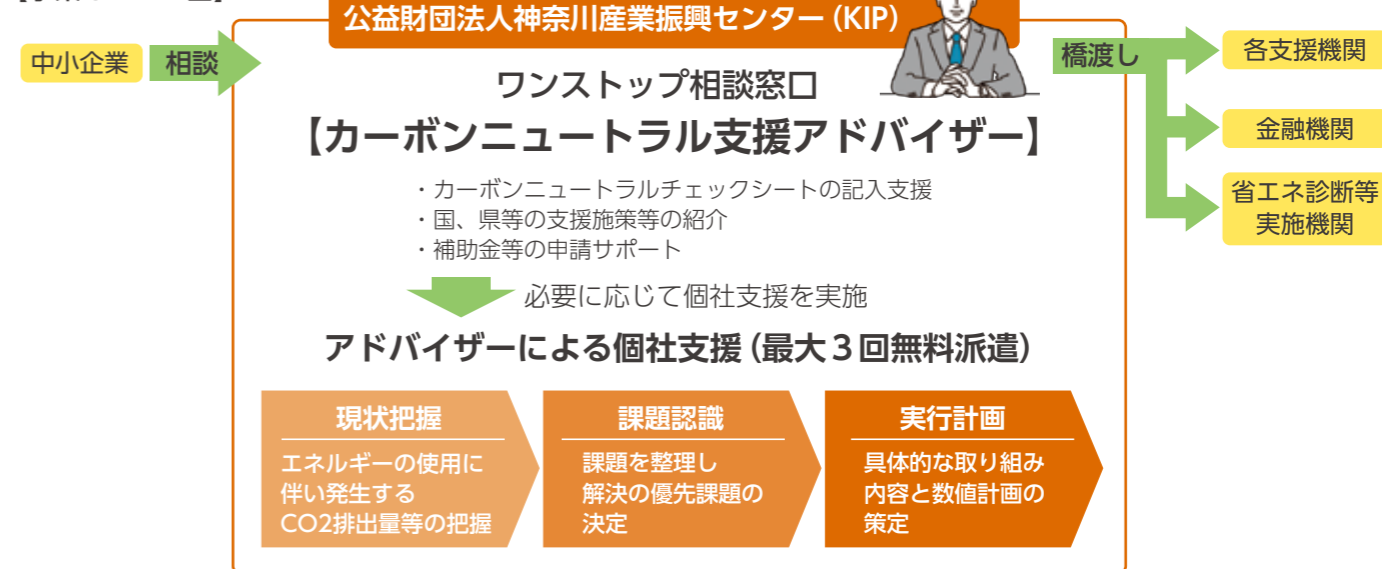
- どのようにカーボンニュートラル・脱炭素化に取り組んだらいいのか分からない
- 自社のCO2排出量を測定する方法を知りたい、または測定したい
- 環境に配慮した経営を効果的にPRしたい
- 取引先から自社製品・工程のCO2排出量の開示を求められて困っている
- 再生可能エネルギーを導入したい
- カーボンニュートラルや脱炭素化に取り組む補助金を知りたい、活用したい

etc...



カーボンニュートラル支援アドバイザーが解決します!

【事業イメージ図】



中小企業が カーボンニュートラル・脱炭素化に取り組むメリット

1 エネルギーコストの削減

設備投資や生産プロセス等の改善などによりエネルギー使用量が削減されるため、光熱費や燃料費を抑えることができます

2 競争力の強化、取引先や売上拡大

取引先に対し排出削減を求める企業も増加しているため、そうした企業に対し自社製品の訴求力向上につながります。既存の取引先と強固な関係性を構築し、新規取引先の獲得につながる可能性が高まります

3 知名度や認知度の向上

排出削減を達成した企業は、メディアや行政機関等から先進的事例として紹介されることで、自社の知名度・認知度の向上につながります

4 資金調達において有利に働く

資金調達の際に脱炭素への取り組みをどのように行っているかが重要視されるようになっており、金融機関は脱炭素に取り組む企業を優遇する商品を提供しています

5 社員のモチベーションや人材獲得力の強化

社会課題に取り組む姿勢を示すことで、社員の信頼や共感を獲得し、社員のモチベーション向上につながります。また、気候変動問題への関心が高い人材からの共感・評価も得られ、人材獲得力の強化につながります

Q. カーボンニュートラルって何？

A. 温室効果ガスの排出量と吸収量を均衡させることを意味しています。

二酸化炭素をはじめとする温室効果ガスの「排出量」を削減するとともに、森林などによる「吸収量」を差し引くことで、温室効果ガスを実質的にゼロにする取り組みです。省エネ等により排出量の削減に取り組むとともに、再生可能エネルギー利用への転換が必要です。

カーボンニュートラルはSDGs (Sustainable Development Goals) と密接に関係しており、カーボンニュートラルに取り組むことは、SDGsの目標7、13の達成につながります。政府は2050年までに「カーボンニュートラル、脱炭素社会の実現」を目指すことを宣言しています。

(中小機構ホームページ (https://www.smrj.go.jp/sme/consulting/sdgs/favgos000001to2v.html) を引用加工)



目標7
エネルギーをみんなに
そしてクリーンに



目標13
気候変動に
具体的な対策を

神奈川のピカイチ！ものづくり

原寸図鑑

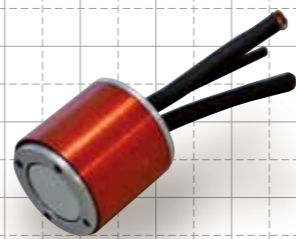
[Vol.33] 東洋測器の ロードセル (力覚センサー)

「第二次世界大戦中、墜落したB29爆撃機を分析すると、らせん状の金属が数十個も翼に取り付けられていたそうです。どうも、バランスをとるためのゲージだということが分かった。日本ではこの当時まだ、ひずみゲージがなかったんです」(串田社長)。力を測定するセンサーは、ばねや圧縮素子、変位センサーなどさまざまだが、「ひずみゲージ」は「金属が伸び縮みすると抵抗値が変化する」という原理を用いる。そして、日本最小クラスのひずみゲージを製造するのが、今回ご紹介する東洋測器だ。ひずみゲージを内蔵したロードセル(※)は、小さいものではタッチセンサーのボタンから、大きなものでは300トンのセンサにまで組み込まれている。

例えば人型ロボットの足首関節では、原点からの上下左右の重心移動を検知し、運動指示系統に伝えることでロボットの歩行を可能にしている。また、全国の産科で使用される陣痛圧センサーでは、胎動のモニタリングに活躍。流産の確率が下がったという。

エレベーターの重量管理や、誰もが口にしたことがあるようなロングセラー菓子も材料の計量に東洋測器のロードセルが使われていたり、私たちの生活に身近な技術。見えないところで世の中の“測る”を支えている。

(※) LOAD (荷重を受ける) CELL (単位素子)



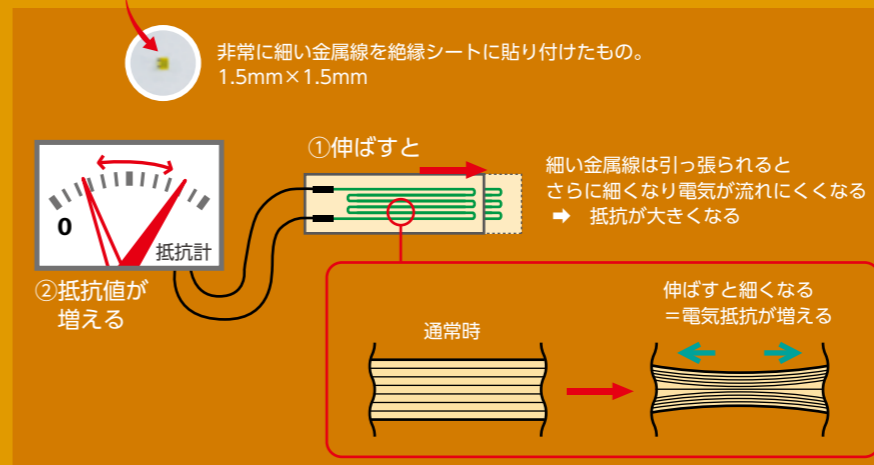
[[ほぼ原寸]]

金属の伸び縮み度合いで世界を測る

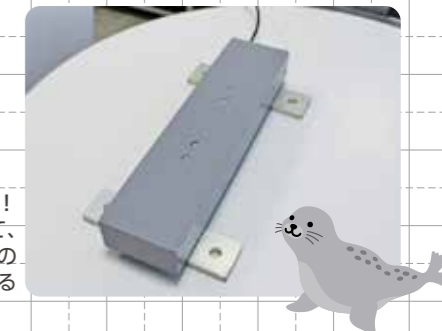
[6分力計測マルチフォースセンサ]

[特徴]

- 力(質量、トルク)を電気信号に変換して出力する、超小型センサー
- 金属の、目に見えないほどの小さな伸び縮みをとらえ、電気信号に置き換える素子「ひずみゲージ」を内蔵



- ひずみゲージを「起歪体」(一般的には金属材料)に貼り付け、荷重がかかると金属と一緒にひずみゲージが伸びたり縮んだりすることで起こる電圧変化を“力(重さ)”として読み取る
- X/Y/Z 3軸方向の力やトルク(ねじりの強さ)を同時計測
- 本体材質: アルミニウム 本体質量: 5グラム



こんなものも!
[バースケール] 2本並べて、某水族館のアザラシたちの体重チェックに使われている

日本一、小さいひずみゲージに、はんだごてを使って配線

「量産では大手に勝てない」と、特注・短納期・低価格にシフトし、顧客の「小さいセンサが欲しい」というリクエストに応じてきた先に、日本一小さいひずみゲージを製造する企業となった東洋測器。

従業員数は約100名。平均年齢は40歳だが、10代~70代まで最前線で活躍している。男女比は1対1。ものづくり企業としては女性の割合が高いが、当社製品の製造の特殊性が女性比率を上げている。「東洋測器の人間国宝」と言われる技術者は、70代の女性と男性だ。

ロードセルは、顕微鏡を覗きながらひずみゲージにはんだごてを使って配線する。指先の肌感覚が頼りで、「配線できるのは、弊社で数人だけです。経験とセンスがなければできない」(串田社長)。長時間、ち密な作業に向き合うのは、ほぼ女性。年齢など感じさせないプロフェッショナルたちだ。



顕微鏡を覗きながら微細な部品を組み立てる

【企業概要】 東洋測器株式会社

設立: 1986年 主要事業: ひずみゲージ・ゲージ応用変換器の設計、製品販売試験研究
代表取締役: 串田 健司 所在地: 横浜市港北区新羽町964-24 <http://www.toyo-sokki.co.jp/>

子どもたち イキイキ! 港北オープンファクトリー

コロナ禍の休止期間を経て、4年ぶりにリアル開催となった第11回港北オープンファクトリー。子どもたちが優れた技術をもつ事業所や工場を見学するこのイベントに、東洋測器は第1回から協力している。



「ロードセルって何!?!」をテーマに、定員30名の募集が満席となる人気ぶり。製作工程の見学や多様な使用事例を知ることができる50分で、子どもたちは串田社長の説明を食い入るように聞き入っていた。(3月11日)



社長や社員の子どもたちもスタッフとして大活躍!

いつも身近に使っているものが、皆さんの技術の結晶なんですね。未来を創る私たちは、まず知らなければ何事も始まらない、だから興味をもって知りたいと思います!



小学生のころからオープンファクトリーを経験してきた高校生の大西杏奈さん



2023年度シンガポール消費者・バイヤーによる食品市場調査に参加してみませんか？

食品業界向け販路開拓支援

シンガポールへの販路開拓をご検討の方、必見!!

KIPで初の取り組みとして、シンガポール消費者やバイヤーによる商品評価やニーズ調査を行い、県内中小企業者等による輸出機会の創出や東南アジアへの販路開拓のご支援をします！バイヤーによる商談希望があれば、通訳を含めオンライン商談も可能です。 <https://www.kipc.or.jp/topics/seminar-event/post-93/>

商談会概要 (予定)

- 名称** シンガポール消費者・バイヤーによる食品市場調査
- 募集開始** 6月下旬～
- 調査期間** 輸出に係るリードタイムから調査結果を含めて4カ月程度
- 調査結果** 調査終了後、参加企業に提出
- 参加条件** 加工食品を商材として扱う県内中小企業者等
※常温でシンガポールに輸出が可能な加工食品が対象
- 費用** 無料 ※自社商品サンプルの輸送費は別途負担となる場合もあり

基本データ

シンガポール共和国

面積：約720平方キロメートル
(東京23区と同程度)
人口：約569万人
食の輸入の割合：同国では現在、国内で販売される食品の90%以上を輸入に依存している
同国世帯月収(中央値)：9,520SGD(約98万円)



優れた産業財産権を有し、それらを海外において戦略的に活用しようとする県内中小企業者等に対し、外国特許出願等に要する経費の一部を助成します。

補助対象となる産業財産権

外国への出願を予定している特許、実用新案登録、意匠登録、商標登録(冒認対策含む)

補助率と上限額

- 補助率** 対象経費の1/2以内(千円未満切捨)
- 上限額** 1案件あたり：特許出願 150万円
実用新案・意匠・商標 それぞれ60万円
冒認対策商標 30万円
1企業あたり：300万円

※詳細は、ホームページの募集要領をご確認ください
<https://www.kipc.or.jp/topics/information/gaikokusyutugan-josei2023/>

1案件あたり最大 **150万円** 助成
1企業あたり上限 **300万円** 助成

対象となる経費

- ① 外国特許庁への出願手数料
- ② ①に要する国内代理人・現地代理人費用
- ③ ①に要する翻訳費用

対象出願要件

応募時点において日本国特許庁に対して特許、実用新案、意匠または商標出願済みであり、2023年12月末日までに外国特許庁等へ同一内容の出願が完了予定であること。

募集締切 6月23日(金) ※ 必着

海外展示会出展に関する助成金

海外で開催される展示会への費用や、海外向けPR動画作成に関する費用を助成します！海外販路開拓をご検討のみならず、ぜひご活用ください。
<https://www.kipc.or.jp/topics/information/tenjikai-josei2023/>

募集締切 **6月30日(金)**

国際課 TEL 045 (633) 5126 E-mail: kokusai@kipc.or.jp



神奈川がんばる企業2022エース

今回は

産後ヘルパー 株式会社 サービス業

会社概要
創業：2014年
代表者：代表取締役 明 素延
本社所在地：川崎市幸区幸町2-593
<https://sango-helper.co.jp/>

エース企業に認定された貴社の独自の取り組みを、ここで存分に自慢してください！

弊社は創業10年目。約50人の産後ヘルパーが産後ママの心と体のケアや赤ちゃんのお世話、家事サポート等を提供する、業界トップクラスの自宅訪問型産後ケアサービスです。独自の取り組みは、経営やマーケティングに強い役員を増員し、Webマーケティングを強化し中国語サイトを開設。さらには関西、東海地域へ進出しました。また独自の業務システムを構築し、経営効率を飛躍的に向上させました。コロナ禍においても選択と集中を貫き、急成長を遂げることができました。



2021年にパート従業員から正社員に登用した5名と代表の明素延氏

取り組んだきっかけはなんですか？

背景に、何か問題意識があったのですか

2017年に「がんばる企業」に認定されました。しかし創業3年ということもあり「エース」をいただくことはできませんでした。昨年の第8期に目標だった年商1億円企業を達成したことからリベンジしたいと思い、また企業ブランドをさらに強化するために「がんばる企業エース」は有効だと考え再応募しました。

取り組みされる中で、最も苦労された点は？

独自の業務システム開発は苦労しました。システムはMicrosoft Power AutomateとExcelを組み合わせたもので、開発には弊社役員が主宰する中小企業診断士の研究会「つぎ夢経営研究会」の仲間たちと開発しました。極めて低予算で開発できましたが、業務効率は十数倍になりました。

認定された感想、反響を教えてください

がんばる企業エース認定式の写真撮影の際に黒岩知事の隣に座らせていただいたのですが、弊社が過去に認定いただいた「神奈川なでしこブランド」の認定式のことを知事が覚えてくださりお声がけいただきました。とても光栄なことで非常にうれしく思っています。



認定式の代表取締役と専務取締役の高久広氏



関東エリアの産後ヘルパー集合研修

おまけ情報

明社長が最近ハマっているもの

会社と子育てで余裕ありませんがゴルフを始めたいです

障がい者雇用

障がい者雇用に関する支援

障がい者雇用の補助金をご活用ください！

県 雇用労政課 障害者雇用促進グループ TEL 045 (210) 5871

障がい者の雇用支援① ～精神障害者職場指導員設置補助金～

精神障がい者を雇用して1年以内の中小企業(従業員43.5人以上100人未満)が職場指導員を設置して、障がい者が職場定着できるよう配慮している場合に補助を行う、神奈川県独自の補助金です。

※ 申請可能期間：障がい者を雇い入れた日の翌日から起算して1年後の日まで

■ 職場指導員とは？

同じ企業の方で、障がい者が働きやすい職場環境を整える方です。

- ・特別な資格は必要ありません。
- ・具体的には、雇用されている障がい者の職場での相談にのったり、仕事の指導をする役割を担います。(例：障がい者の上司)

■ 補助の内容

- ・補助期間：3年間
- ・補助金額：1年目は月額3万円、2年目および3年目は月額2万円

補助の申請には他にも条件がありますので、詳しくは県ホームページをご覧ください。問合せ先にご連絡ください。

<https://www.pref.kanagawa.jp/docs/z4r/syogaisyakoyo/hojokin.html>

神奈川県精神障害者職場指導員設置補助金 検索



障がい者の雇用支援② ～特例子会社・特定組合等設立支援補助金～

県では、障がい者の安定的な雇用の確保・一般就労機会の拡大を図るため、これから県内に特例子会社や特定組合等(算定特例となる事業協同組合等)を設立しようとする事業主に対し、設立プランの策定に要する経費等を県が独自に補助する事業を行っています。

申請方法など、詳しくは県ホームページをご覧ください。問合せ先にご連絡ください。

<https://www.pref.kanagawa.jp/docs/z4r/syogaisyakoyo/tokureikogaisha-hojokin.html>

	特例子会社の設立	特定組合等(算定特例となる事業協同組合等)の設立
条 件	県内に本社がある事業主で、県内に特例子会社を設立し、認定を受けること	県内に算定特例となる事業協同組合等を設立し、認定を受けること
補 助 率	1/3もしくは1/2※	1/2
上 限 額	500万円	
決 定 方 式	先着優先	
対 象 経 費	設立プラン策定に要する経費(労務管理等について外部専門家に意見を求めた場合の費用、設立に際して必要な社員研修に係る費用、コンサルティング費、先進企業等の視察に要する経費)、障がい者である従業員の採用に係る経費、設立に伴う準備室等に係る経費等	

※ 複数の重度障がい者を雇用するとき、または中小企業の場合は1/2

神奈川県 特例子会社等 補助金 検索



資金支援

神奈川県内で創業予定、または創業後5年未満の方

「創業支援融資」を拡充しました

県 金融課 TEL 045 (210) 5695



創業支援融資

■ 拡充のポイント(対象：法人のみ)

- ① 経営者保証が不要
創業支援融資および創業特例の要件に加えて次の要件を満たした法人は経営者保証が不要
①融資申込受付時点において税務申告1期末終了の場合は創業資金総額の10分の1以上の自己資金を有している
②所定の創業計画書の作成
③法人設立3年目と5年目に中小企業活性化協議会によるガバナンス体制の整備に関するチェックを受ける
- ② 据置期間を拡充
(1)の①から③に加えて、所定の要件を満たした場合に元本返済を3年まで据え置き可能
※(1)の要件を満たした場合、保証料率は0.6%(創業特例は0.2%)

■ ご利用いただける方

- 県内で創業予定の方、または創業後5年未満の中小企業者等
- 資金使途 運転・設備
 - 融資限度額 3,500万円
 - 融資期間 1年超10年以内(据置1年以内を含む)
※経営者保証不要かつ所定の要件を満たした場合、据置期間は3年以内
 - 年利率(固定) 1.8%以内 創業特例1.6%以内
 - 信用保証 神奈川県信用保証協会の保証が必要
 - 保証料率 0.4%(経営者保証不要の場合0.6%)
創業特例ゼロ(経営者保証不要の場合0.2%)
 - 申込み 県制度融資取扱金融機関
詳しくは県のホームページをご覧ください。
<https://www.pref.kanagawa.jp/docs/m6c/cnt/f5782/p848390.html>

資金支援

超長期・固定・低利による企業立地支援の切り札！

企業立地促進融資

県 金融課 TEL 045 (210) 5681



県内に事業所等の新設・増設する中小企業・中堅企業の皆さまを対象に、土地購入や建物整備等に必要な資金を取扱金融機関が県の定めた条件で融資します。

■ 対象業種

製造業、電気業、情報通信業、卸売業(ファブレスに限る)、小売業(デューティーフリーショップに限る)、学術研究・専門・技術サービス業、宿泊業(ホテル・旅館に限る)、娯楽業(テーマパークに限る)

■ 対象産業

未病、ロボット、エネルギー、観光、先端素材、先端医療、IT/エレクトロニクス、輸送用機械器具、新型コロナウイルス感染症の感染防止に資する医療・衛生製品、地域振興型産業

■ その他要件等

最低投資額：5千万円以上/常用雇用：10人以上/融資限度額：10億円で事業費の80%以内/融資期間：20年以内(据置き2年含)/融資利率：年0.9%以内～1.7%以内
※ 詳しくはお問い合わせください



脱炭素

製造業の脱炭素化・エネマネを支援

最大900万円を補助！

県 産業振興課 TEL 045 (210) 5646



県内製造業を対象に、カーボンニュートラル(CN)の実現に向けた実施計画の策定およびエネルギーマネジメントシステム(EMS)の導入に向けた伴走支援と経費の一部補助を実施します。ぜひご応募ください。

- 募集期間 5月下旬～6月(予定)
- 主な支援 CN実施計画の策定支援(無料)、専門家による伴走支援、EMS導入経費補助(補助率3分の1、上限900万円)
- 採択件数 合計12件(予定)

※ 詳細については、県ホームページをご覧ください。<https://www.pref.kanagawa.jp/docs/sr4/sf/sf.html>

6月1日より、県各課の「課名・グループ名」が変更される場合があります

試験



令和5年度職業訓練指導員試験

試験に合格して職業訓練指導員免許を取得！

県 産業人材課 技能振興グループ TEL 045 (210) 5720

- 受験申請期間 7月3日(月)～14日(金)必着
- 受験手数料 3,100円
- 試験日 9月10日(日)
- 試験会場

神奈川県立産業技術短期大学校(横浜市旭区中尾2-4-1)

■ 合格発表 10月11日(水)

※ 受験資格や試験免除など、詳しくは6月上旬に配布予定の受験案内または県ホームページをご覧ください。なお、この試験は神奈川県職員の職業訓練指導員採用試験ではありません

職業訓練指導員試験 神奈川県 検索

リサイクル



かながわりサイクル製品募集

製造事業者の皆さまへ

県 資源循環推進課 TEL 045 (210) 4147

県では、廃棄物のリサイクルの促進等を図るため、一定の要件を満たしたものを、「かながわりサイクル製品」として認定しています。今年度も募集を行いますので、製造事業者等の皆さまからのご応募をお待ちしています。

■ 受付期間 7月3日(月)～8月2日(水)

※ 申請方法等詳しくは県ホームページをご覧ください

かながわりサイクル製品認定制度 検索

調査



脱炭素に関する中小企業支援充実のための課題調査

調査票が届いた方はご協力ください

県 脱炭素戦略本部室 TEL 045 (210) 1111

県では、中小企業の皆さまが抱える「脱炭素」に関する課題を把握し、必要な支援策を検討するためのアンケート調査を実施します。

調査対象となる方には調査票を発送しましたので、お手元に届いた方から、スマートフォン等により調査ページにアクセスいただき、回答にご協力ください。(回答締切：6月30日(金))

神奈川県 脱炭素 課題調査 検索

機器管理



冷凍空調機器の適切な管理を！

フロン類の漏えい防止

県 環境課 TEL 045 (285) 0854

業務用冷凍空調機器の冷媒には、地球温暖化の原因となるフロン類が広く使われています。冷媒の漏えいは消費電力の増加にもつながりますので、管理者の方は機器の管理を適切に行い、フロン類の排出抑制に努めてください。管理にあたっては、3カ月に1回以上の簡易点検の実施など、フロン排出抑制法上の義務があります。詳しくは、県ホームページをご覧ください。<https://www.pref.kanagawa.jp/docs/pf7/furon/>

Pick UP! 今月の機器紹介

吸音率測定システム

機械・材料技術部



吸音材や遮音材などの音響材料の垂直入射吸音率や透過損失を測定する装置です。

垂直入射吸音率・特性インピーダンス・伝搬定数の測定に加え、垂直入射透過損失の測定、実験や計算で求めた特性インピーダンスおよび伝搬定数を用いて吸音率・透過損失の予測計算も可能です。

- ・透明サンプルホルダで測定サンプルの取り付け状態を目視可能
- ・高周波対応音響管により、約10,000Hzまでの垂直入射吸音率や透過損失が測定可能
- ・緩支持ホルダにより、弾性に起因する板振動の影響を大幅に低減可能
- ・音響材料の数値シミュレーションが可能(積層構造音響特性予測ソフトウェアSTRATI-ARTZ)

技術課題の解決・品質向上へ 無料 技術相談窓口



https://www.kistec-biz.jp/sup_prod_devp/tech_cons/

KISTEC 中小企業への技術支援

(地独) 神奈川県立産業技術総合研究所(KISTEC)では、皆さまの抱える技術的課題の相談をお受けし、解決に向けて具体的な支援メニューをご提案しています。詳しくは「技術相談窓口(無料)」へお問い合わせください。

技術支援メニュー

■ 試験計測

製品・部品・原材料等の開発・改良に必要な分析・測定・加工等の各種試験を実施します。

■ 技術開発受託

お客さまから受託した技術的課題に取り組み、解決策(ソリューション)を提供します。

■ 機器使用

お客さまご自身でKISTECの保有機器をご使用いただけます。(機器使用対象外の機器もあります)

■ 技術アドバイザー派遣

高度な専門知識を持つ専門家を派遣し、現地で課題解決のためのアドバイスをを行います。

(地独) 神奈川県立産業技術総合研究所
海老名市下今泉705-1 TEL. 046 (236) 1500 (代表)

Vol. 2

5年連続満足度90%超！よろず支援拠点の



誰でもできる ちよつとした 支援のコツ

2022年度利用者満足度95.3%と高い事業者さま満足度を得ている神奈川県よろず支援拠点のご支援。コーディネーターたちが、支援の“手の内”お見せします。

今月のオススメ支援手法

相談者と支援者の頭の中を同期させる

本当に基本的なことなんですけど、僕ら支援者が一番最初にしなければいけないのは、相談者のビジネス、商品、サービス、提供価値、考え方、目指す方向性などなどを正確に知ることなんです。

話を聞くだけでなく[言語化]し、[見える化]することで頭の中をお互いに同期させることがとても重要です。



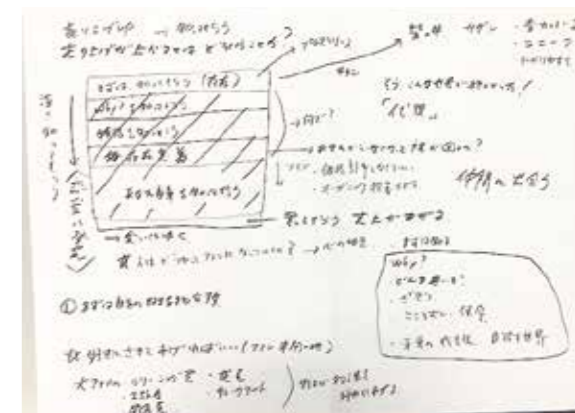
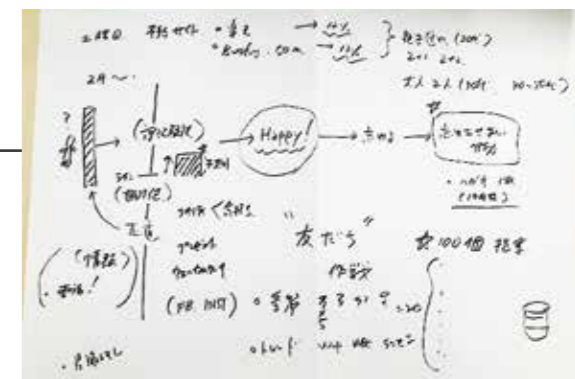
A3コピー用紙ビジネス見える化方式

A3の大きいコピー用紙を使って

- ☆相談者の話を言語化したり
- ☆利害関係者を図式化したり
- ☆これまでの経歴をまとめたり

何を価値として、どんな強みが生かされビジネスが成り立っているかなどを、1つ1つ目の前で確認します

ペンてるのサインペンを愛用！



高満足度

ほとんどの相談者の方に、コピーして持ち帰りたいと仰っていただけます。単純でアナログですが、大事なやり取りです

“手の内”紹介者

横浜本部 浦川 拓也コーディネーター

僕は必ず相談者さんと初めてお会いするときには、A3コピー用紙を使って、話の内容をまとめます。これをやると「あれ？ここが抜けてますね！ここ攻めましょう！」とか「これ、そのままサービス化しましょうよ！」などアイデアが生まれやすいんです。皆さんも一度チャレンジしてみてください



神奈川県よろず支援拠点 TEL 045(633)5071

下請かけこみ寺相談事例
かけこみ寺和尚が
ズバッと回答
【書面の交付義務】



中小企業診断士
気風 和尚

神奈川県出身。中小企業者の下請問題に寄り添うこと15年、大きな悩みになる前の身近な相談者として年間600件の相談に当たる。好きな言葉は「秘密厳守」「相談無料」「匿名相談可能」



下請かけこみ寺は
秘密厳守

今月のかけこみ事業者
機械器具製造業
 (資本金300万円)

下請かけこみ寺 ☎ 0120-418-618

仮単価での発注、納品後に価格を変更され…

【相談内容】

当社は、金属製工作機械部品の加工を行う生産用機械器具製造業(資本金300万円)です。付き合いの長い元請企業のA社(資本金5億円)から依頼を受けた金属部品の納品後に、発注書に従い請求書を送付したところ、発注書に書かれた金額は仮単価であり、新たに設定した単価にて請求するよう、A社から指示がありました。確かに発注書には仮単価とされていますが、従うしかないのでしょ

【ズバッと回答】

単価が決定できるにもかかわらず決

定額を記載しない場合や、下請代金の額として「算定方法」を記載できるにもかかわらず、親事業者の事務処理規定などを理由に記載しない場合には、下請代金の額が決まらないことにつき「正当な事由がある」とはいえないため、下請代金法第3条に違反する可能性があります。

「内容が定められないことにつき正当な理由がある場合」とは、取引の性質上、当初の委託時点では具体的な内容を定めることができないと客観的に認められることが必要です。親事業者は、下請代金法によって発注書面交付が義務付けられていますが、「下請代金支

払遅延等防止法第3条の書面の記載事項等に関する規則」により、記載すべき事項も定められています。

親事業者の義務を踏まえ、具体的な算定方法をお互いに確認し、正当な事由があるといえるかどうか検討したうえで、当初の書面通りの単価とするか否か、交渉をしてみてもいいでしょうか。

交渉が難航する場合や、前述の「下請代金支払遅延等防止法第3条の書面の記載事項等に関する規則」で定められている事項について解説が必要な場合は、下請かけこみ寺にご相談ください。

かながわで
 つながる

達人の輻 13

今回の
 達人

TRIGO株式会社
 代表取締役 小原 大輔 氏(54)



昭和40年代には全国に2万軒あったという質屋さん。それが2,600軒に減った今、「質屋は経済的弱者に必要な、地域のセーフティネット」とフランチャイズ事業を興し、湘南地域を中心に10店舗を展開する小原氏の登場です

設立：2016年
 主要事業：質屋フランチャイズ事業
 所在地：藤沢市藤沢976-2 秀明ビル304
<http://trigo2016.com>

KIP子：いきなりですが、質に入れた品物を、取りに来られるケースは何割ほどですか？

小原：8割ですね。またお金を用立てる必要ができれば、同じ品物を預けにいらっしやいます

KIP子：「高価買取」といったイメージがあり、質流れの方が多くかと…

小原：それは買取専門店ですね。質屋はそのような古物商の免許の他に、「質屋」の免許を持っています。管轄は警察です

KIP子：なんと…それにしても、街に質屋さんを見かけなくなりました。正直厳しいビジネスモデルなのですか？

小原：いえいえ。質屋は鎌倉時代から800年以上続く商売ですよ。地域の方たちの経済的な「駆け込み寺」として感謝されています。年金暮らしのお年寄りが、孫にランドセルを買ってあげたいなど生活費の範囲を超えた出費があったり、経営者が運転資金を用立てに来られたり。明日までにしても10万円必要だという人の必死さにお応えしています

KIP子：品物を査定するだけでなく、ご事情も汲むのですか

小原：お客さまが必要とする額を用立てるのが、質屋の仕事です。だから、品物も人も見ます。質屋の法定金利は109.5%なので、大まかにいえば、10万円お貸しすると翌月には9千円の金利がつく。たくさんお貸しする方が我々は儲かるのです

KIP子：品物も人も見る。身につけるのに何年もかかるスキルでしょうね

小原：僕は25歳で質屋の仕事に就きましたが、それ以前は広告業界のカメラマンでした。品物を正確に把握することにかけては、アドバンテージがありました

KIP子：そうなのですか！

小原：苦しいときに助けてくれたのが、先輩に紹介された「質屋」でした。私が質屋になって20年経ちますね…人を見る目は、占い師よりあるかもしれませんよ(笑)

KIP子：さすがです！



編集/発行

公益財団法人 神奈川県産業振興センター(KIP)
 Kanagawa Industrial Promotion Center

横浜市中区尾上町5-80 神奈川中小企業センタービル
 TEL 045(633)5101 FAX 045(633)5018



編集
 後記

巻頭に登場いただいた(株)スリーハイは、工業用ヒーターのハンドメイドで4億円近くを売り上げる「住宅街にある町工場」だ。経営理念は「ものを想う。ひとを想う」。目が離せない。(がんべい)